

De filologische bibliotheek: het Berlijnse brein van de vrije universiteit donderdag 19 juni 2014

Van Adlershof, een district in het zuidoosten van Berlijn (het vroegere Oost-Berlijn), waar we de wetenschappelijke bibliotheek van de Humboldt Universität (Erwin Schrödinger-Zentrum) bezochten, ging het met S- en U-Bahn over een afstand van een dertigtal kilometer naar een andere uithoek van de stad: Dahlem, een residentiële villawijk in het zuidwesten (het vroegere West-Berlijn). Meteen bij het verlaten van het U-Bahnstation bleek dit een geheel andere omgeving, ruimte, sfeer. In Adlershof veel onbebouwd, braakliggend terrein, met aan de rand oudere woonblokken (waarin tot wat meer dan twintig jaar geleden de leden van de Oost-Berlijnse geheime dienst hun woonst hadden), en in opbouw een wetenschappelijke wijk, of stad in de stad (WISTA: wetenschaps- en technologiepark, waarvan de wetenschappelijke faculteit van de Humboldt Universität deel uitmaakt); Dahlem daarentegen veel dichter bebouwd, smalle straten met villa's achter ondoorzichtige omheiningen, een klein heuvelend park. Na een kwartier gaan van het U-Bahnstation Thielplatz, zagen we bij het verlaten van een villawijk, aan de overkant van een bredere laan, de campus van de Freie Universität: een hoekige modernistische laagbouw waarboven de welving van de Philologische Bibliothek uitstak.



De Freie Universität Berlin werd in 1948 opgericht, en is gespecialiseerd in sociale en humane wetenschappen. De vroegere Universität Berlin (na de tweede oorlog Humboldt-Universität genoemd) lag in de Russische sector van Berlijn, en er waren al enkele studenten en docenten onder verdenking van spionage opgepakt, enkelen zouden zelfs in de Sovjet-Unie veroordeeld zijn. De naam van de universiteit kwam uit de wil om in het naoorlogse Duitsland opnieuw een plaats te creëren voor een vrij denken. De keuze voor de locatie viel op Berlin-Dahlem, omwille van de aanwezigheid daar van enkele belangrijke musea en van het Max-Planck instituut. In de vroege jaren zestig werden plannen gemaakt voor eigen faculteitsgebouwen, en een jury koos voor het ontwerp van de architectengroep Candillic-Josic-Woods (in samenwerking met Jean Prouvé). Van het ambitieuze project om een hele

nieuwe universitaire wijk te bouwen, volgens de meest vooruitstrevende architectonische en urbanistische ideeën van die tijd (die later de naam 'structuralisme' kregen), werd o.a. door het verzet van omwonenden slechts een klein deel gerealiseerd. Dit deel zou in de komende jaren wel model hebben gestaan voor gelijkaardige projecten over heel de wereld. Na veel experimenteren (met onbepaalde procedés) werden de gebouwen pas in het begin van de jaren '70 bruikbaar. Maar een twintigtal jaar later waren ze al aan renovatie toe (onpraktische indeling, gebrek aan oriëntatie voor vooral nieuwe studenten, insijpeling, doorroeste stalen buitenpanelen – vandaar de bijnaam 'Rostlaube' – die bovendien te weinig isolatie boden, en het in die tijd gebruikelijke asbest dat moest verwijderd worden). En er was ook nood aan een grote bibliotheek, die de 11 bestaande vakbibliotheken zou samenvoegen. Die lagen verspreid over verschillende locaties; zelfs in de omliggende villa's waren collecties ondergebracht. De dubbele opdracht ging eind jaren '90 naar Foster + Partners, en de nieuwe bibliotheek opende in 2005 haar deuren.

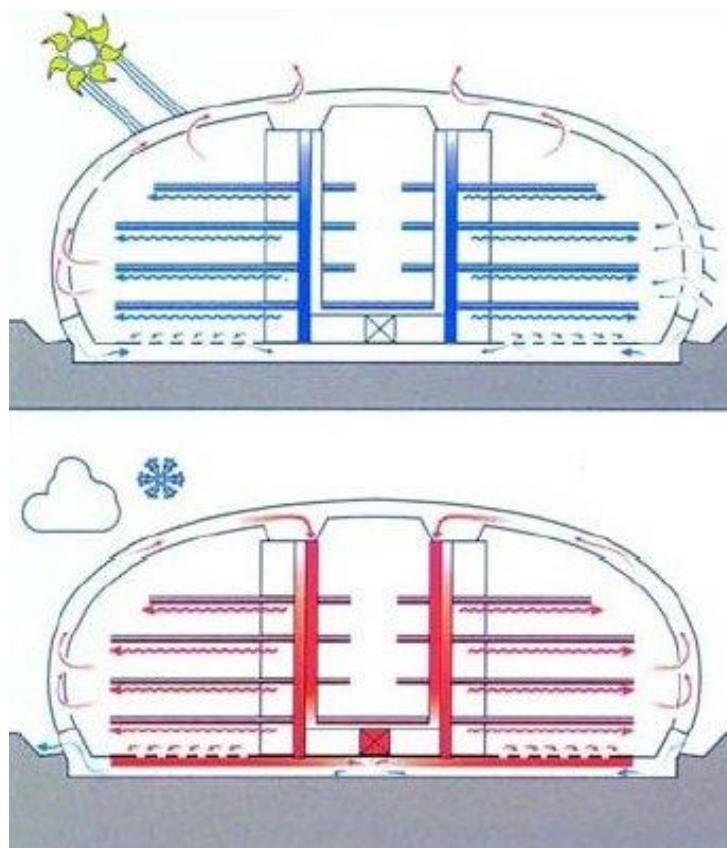
Bij het binnengaan van het universiteitsgebouw kwamen we in een lange brede en klare gang, in het midden doorsneden van een trap. Wellicht daar de examentijd al voorbij was, zorgden hooguit wij, als groep, voor een plotse drukte: er waren weinig studenten te zien. Terwijl de koepel van de bibliotheek van buiten meteen opviel, was er nu even twijfel waar die bibliotheek zich zou bevinden: links, rechts, verderop? Vlug kregen we te horen dat er geen persoonlijke rondleiding kon gegeven worden: diegene met wie een afspraak gemaakt was, was ziek, en zijn vervanger was met een andere groep in de gebouwen onderweg. Aan de balie van de bibliotheek zouden twintig audiogidsen ter beschikking zijn. Terwijl we verder de gang ingingen, *verscheen* plots, door de hoge ramen links, de met meloen-gele panelen beklede ronde ingangssluis van de bibliotheek, die in een grote binnenruimte van het universitair complex gebouwd is.

De omhoog en zijwaarts verwijdende panelen van de ingangssluis geven toegang tot een op het eerste gezicht overweldigende koepel, een futuristische dom, waarin een gelijkmatig wit licht niet gebroken wordt door de grijze en witte kleurtonen van de infrastructuur: twee naar boven toe gewelfde lobben, drie verdiepingen hoog, met in het midden een ovale balie, waarboven de ruimte tot boven in de koepel open gelaten is.



Zowel de bijnaam 'Berlijns brein', als de indruk 'een oorlogsschip in een ruimteschip' te betreden, waren meteen 'einleuchtend', en de uiterlijke overzichtelijkheid van het gebouw werkte direct: links en rechts een aantal gebruikcomputers, en eveneens links en rechts van de balie een gang met lockers voor mantels en tassen. De kleurige overzichtspanelen met plattegronden van de verdiepingen, waar de daar opgestelde rubrieken vermeld staan, springen meteen in het oog. Temeer ze voor de helft een in weinig pixels opgelost portret van een schrijver weergeven (op elke verdieping blijken later andere schrijvers afgebeeld te zijn, al naargelang het hoofdbestanddeel van de collectie op die verdieping: Virginia Woolf, Ingeborg Bachmann, Gustave Flaubert, Multatuli, Boris Pasternak en Theodor Mommsen). Ook de vrijstaande trap achter de uitleenbalie, met op elke verdieping een brug die de beide 'lobben' verbindt, spreekt voor zich. Bevreemdend werkt dat de hele bibliotheek afgesloten lijkt van de omringende buitenwereld. Slechts enkele panelen van de koepel (een dubbele structuur, met een tussenruimte) geven een zeer beperkt zicht naar buiten en schuin in de tussenruimte van de koepelstructuur; alle andere panelen zijn op de binnenkoepel bespannen met een witte stof (die van glasvezel blijkt te zijn).

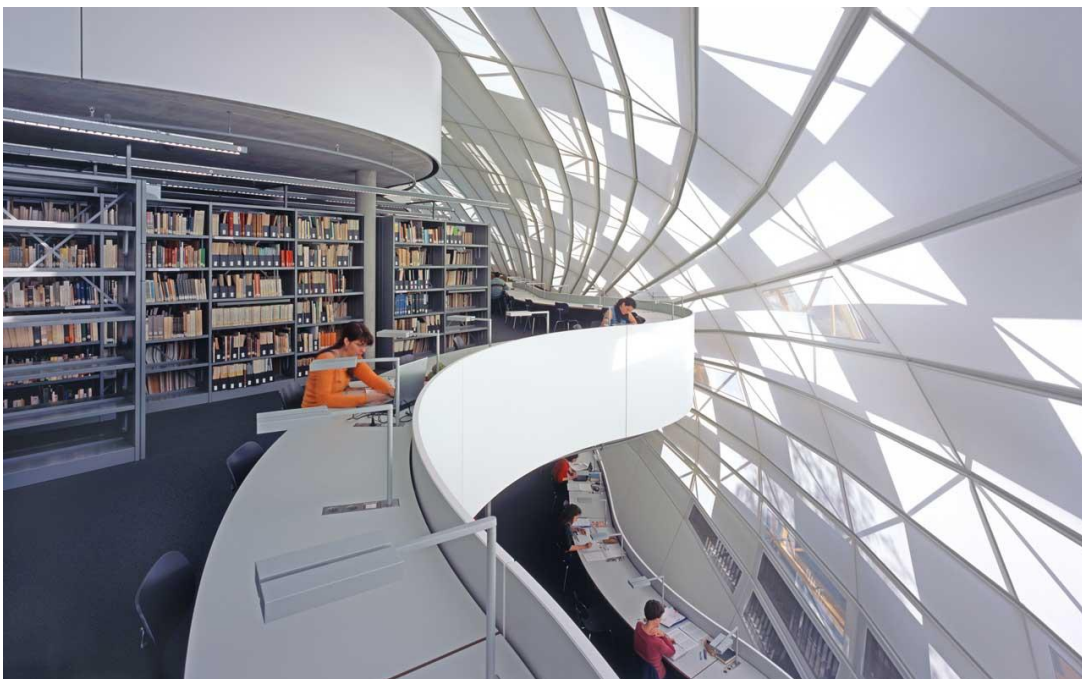
Nadat er voor een inplanting van de bibliotheek in de bestaande gebouwenstructuur gekozen werd, onderging het ontwerp van Foster veel veranderingen. Vooreerst werd door afbraak van enkele tussengangen een binnenplaats vrijgemaakt, die genoeg ruimte bood voor die bibliotheek. Aanvankelijk voorzag het plan een rechthoekige bouw, maar de hoeken zijn reeds in de ontwerpfase allemaal verdwenen, in de eerste plaats omdat een rechthoekige bouw alle licht en uitzicht aan de omliggende lokalen zou ontnemen. In een verdere fase bepaalden ook klimatologische overwegingen de ontwikkeling van de vorm. De dubbel gelaagde koepel, die beneden tot één verdieping onder het grondniveau reikt, is van een installatie voorzien, die de bibliotheek drie vierde van het jaar zonder kunstmatige warmtetoevoer (of koeling) op een werkbare temperatuur houdt, en die tegelijk genoeg verse lucht aanvoert.



Een computergestuurd systeem van kleppen, dat op zonlicht, temperatuur en windwijzigingen reageert, zorgt ervoor dat in de warmere maanden door luchtdrukverschillen uit de schaduwgebieden koele lucht wordt aangezogen, en door de dubbele wand circuleert tot hij boven uit de koepel naar buiten verdwijnt. In de koelere maanden wordt de door de zon opgewarmde lucht in de wand gehouden en rondgeleid. Enkel als de temperatuur te hoog of te laag wordt, wordt verwarmde (of gekoelde) vloeistof door de betonnen kern van de bouw gepompt, die dan de warmte (of verkoeling) in de ruimte afstraalt. Dit ecologisch systeem zorgt voor een besparing aan verwarmingskosten van 35% tegenover elke vergelijkbare bibliotheekruimte die in dezelfde periode, en in een vergelijkbaar klimaat werd gebouwd. Het grootste deel van de buitenkoepel is dus ondoorzichtig om in de zomermaanden oververhitting te vermijden. Op matig zonnige dagen zou nochtans het gedempte licht, door afwisseling van directe zon en bewolking, een levendig veranderend lichtspel doen ontstaan. Norman Foster spreekt zelf van "the poetry of changing light".

Tegen mijn gewoonte in vroeg ik aan de uitleenbalie een audio-gids en volgde de instructies. (Mijn afkeer van die instrumenten werd bevestigd: een weinig persoonlijke, overduidelijke, maar niet op de omgeving betrokken stem doet de aandacht naar binnen keren, en buiten hetgene waarop uitdrukkelijk wordt gewezen, zie je niets, hoor je niets, word je weinig gewaar.)

Achter de vrijstaande trap bevindt zich centraal op elke verdieping een tweede balie, waar je een bibliotheekmedewerker om informatie kunt vragen, en aan het begin van de trap geeft een kleurig paneel beknopt inlichting over wat er zich op deze verdieping bevindt. Achter een tentoonstellingsvitrine staan de boeken tot op de overhangende 'lobben' in stalen rekken rond die centrale balie opgesteld. Net als in de meeste Duitse wetenschappelijke bibliotheken wordt een Duits classificatiesysteem gebruikt (**Regensburger** Verbundklassifikation). Merkwaardig: dit systeem (dat door een overzichtelijke catalogus en een ruimtelijk zoekstelsel wordt ondersteund) is, zoals in veel hedendaagse bibliotheken, de enige ontsluiting. Elke meteen zichtbare ordening van de collectie, en daarmee elke directe oriëntering ontbreekt. Meer nog: van zodra je tussen de centraal opgestelde rekken loopt, verlies je vlug het ruimtegevoel van de koepel, van het hele gebouw. Door de relatief lage plafonds?





Vanaf de eerste verdieping is het platform, dat elke verdieping draagt, en waarvan de rand tegenover de koepel een golvend patroon volgt, doorlopend voorzien van werkplekken, elk met een afzonderlijk leeslicht, elektriciteit en een internetaansluiting (en een ergonomische stoel). In drukke periodes zouden al die – 650 – plekken bezet zijn. Ze zijn allemaal naar de slechts hier en daar naar buiten toe doorbroken koepel gericht. Niemand heeft dus bij 't lezen en werken een vis-à-vis, en het indirecte licht werpt nauwelijks schaduw. Op de eerste twee verdiepingen staan boven de uitleenbalie werkcomputers opgesteld, die bedoeld zijn voor opzoekwerk. De functies ervan werden beperkt, en ze zijn allen geluidloos. Van die terminals zijn er in 't geheel 100 ter beschikking. De bovenste verdieping is enigszins anders ingericht. De vanaf de ingang zichtbare overhangende bogen zijn er als een dubbele leeslounge ingericht, met comfortabele zetels en veel vrije ruimte. (Tijdens ons bezoek hielden enkele lezers daar hun denkslaap.) Van de randen heb je langs de meanderende bogen van de onderliggende verdiepingen een zicht over de hele foyer, en daar de verdiepingen naar boven toe verkleinen, van de koepel uit gezien terugwijken, bovendien geschrinkt gegolfd zijn, is er ook oogcontact mogelijk tussen de verschillende verdiepingen. Blijkbaar concurreren de Berlijnse bibliotheken ook inzake de 'flirtfactor', en alleen de Staatsbibliotheek zou hierin hoger scoren dan deze. (Hoe dit gemeten wordt, is me een raadsel gebleven.)

Als laatste leidt de audio-gids de bezoeker naar de benedenverdieping (-1). Al op de trap, eens het gelijkvloers voorbij, verandert het licht. De trap staat hier niet meer vrij, en het gelijkmatige licht van de koepel valt weg; het elektrische licht is geler, en eens op die benedenverdieping aangekomen, roept het de herinnering op van eender welk keldermagazijn van een bibliotheek. Hier ontbreekt ook de vrije ruimte van de koepel: op het hele oppervlak staan rekken. Pas hier besef je hoe aangenaam dat gedempte daglicht boven is. Verrassend is het dan om het heldere licht aan de rand van die etage terug te vinden: ook daar zijn rondom werkplekken voorzien, en doordat de koepel van het gebouw tot onder het grondniveau reikt, en er buiten een brede, met metaalkeurige panelen beklede greppel is, valt op die tafels nagenoeg hetzelfde licht als boven. De helft van de ruimte wordt ingenomen door de tijdschriftencollectie. In de betonnen kernconstructie zijn enkele werkcellen voor doctorandi ingewerkt, en op het uiteinde van de verdieping, onder de ingang, bevindt zich een copyshop. Voor de kopieën en scans uit boeken worden, net als in de andere Berlijnse academische bibliotheken, geen gewone apparaten gebruikt, maar een systeem dat 'Book-eye' genoemd wordt. Je legt de boeken op een plaat, en ze worden van boven uit afgelicht.

De gescande bladzijden kunnen meteen in een bewerkbaar programma omgezet, en naar een elektronisch adres doorgestuurd worden. Alle andere lokalen (gemeenschappelijke studieruimtes, opleidingsruimtes, administratie) zijn uit de bibliotheekruimte geweerd, om elke storing van lectuur en studie te vermijden. Van die benedenverdieping leidt wel een gang naar dergelijke ruimtes, buiten de eigenlijke bibliotheek.

Deze samenvoeging van de vroegere 11 seminariebibliotheken bevat intussen 800 000 banden (zonder de in een geklimatiseerd magazijn bewaarde 40 000 waardevolle), in een gebouw dat slechts een grondoppervlakte van 65 x 55 m inneemt, en geenszins als hoogbouw werkt. De collectie wordt ontsloten door een (online-)catalogus en een daarmee verbonden informatiesysteem. Je kiest daarop een verdieping en je kan, in 2 of 3D over die verdieping navigeren, terwijl ter hoogte van de cursor plaatsnummers en collecties worden weergegeven die zich juist daar bevinden. Of je kiest een verdieping, en de tekst geeft je een opsomming van de daar te vinden collecties. Of je geeft een plaatsnummer van een boek (of een collectie) in, en het rek waarin dit (of deze) zich bevindt, licht op. – Vertrek je van de catalogus, dan is het plaatsnummer van het boek met dit systeem verbonden: met één muisklik toont het 3D model waar het boek staat; bij de oudere boeken, die onder de vorm van aangevulde gescande fiches zijn opgenomen, zorgt een voorziene functie voor de omzetting van de oude signatuur.

Infosystem

FU-Berlin:PhilBib » Infosystem

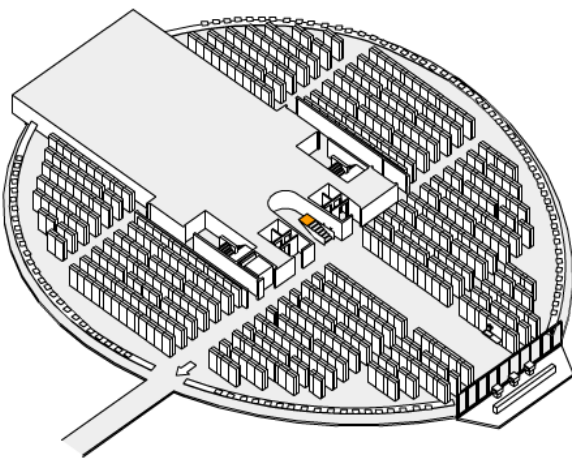
2D-Ansicht 3D-Ansicht Textansicht

Signatur eingeben:

Klein- und Großschreibung beachten

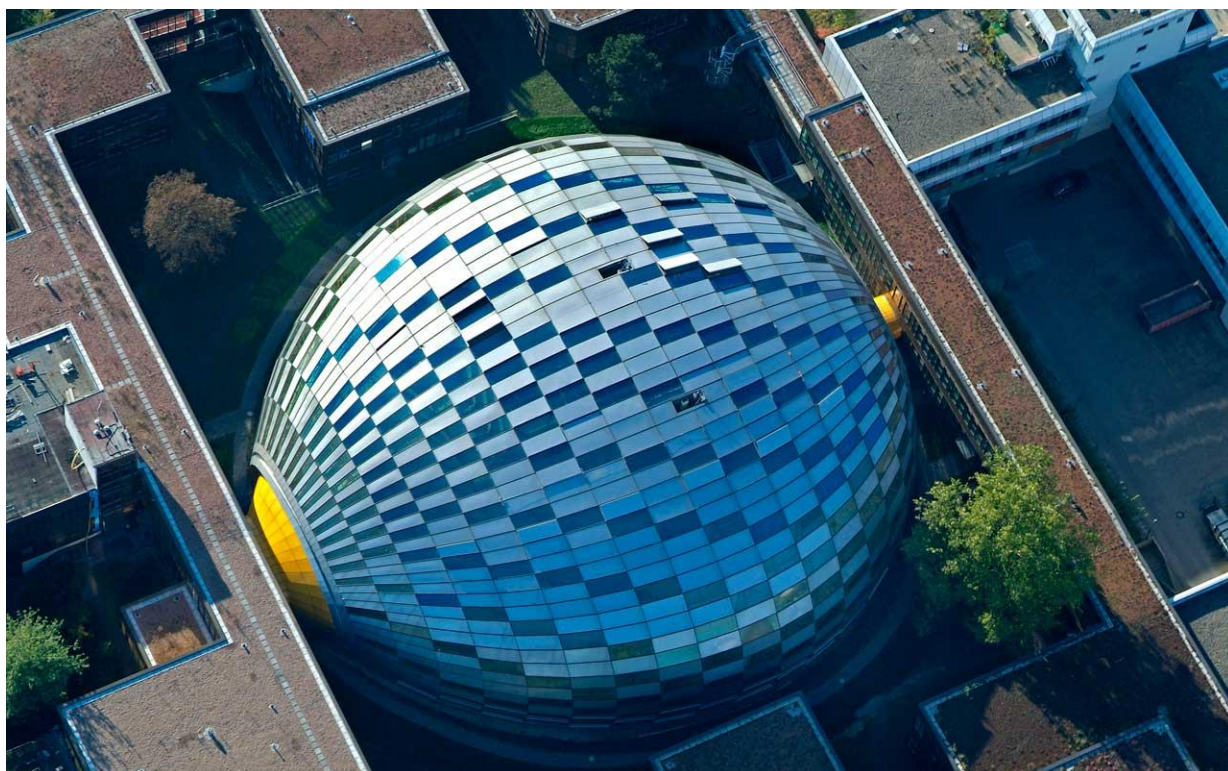
Bestand auswählen:

[Digitale Bibliothek](#)
[Online-Katalog](#)
[Philologische Bibliothek](#)



Terwijl ik de audio-gids aan de uitleenbalie teruggaf, trachtte ik de bibliotheekbediende nog enkele vragen te stellen, maar in één van haar eerste reacties vlocht ze de opmerking dat die ene grote ruimte zeer gehorig is, en dat elk gesprek storend werkt. En hoewel het die dag niet erg druk was, had ze intussen ontleningen te registreren. Enkele minuten later vroeg ze ook aan anderen van onze groep om niet voor de balie, maar buiten de bibliotheek op de anderen te wachten: een groep maakt blijkbaar vlug te veel rumoer.

We beëindigden dit bezoek op een bank langs de randen van de binnenplaats waarop die bibliotheek is opgetrokken: klare lijnen van de omliggende gebouwen, smalle, maar lichte grasperkjes (de koepelvorm laat inderdaad veel licht binnenvallen), en hier en daar een boom. Niet voor het eerst kwam de bedenking op, dat dergelijke schaalvergrotingen, met de erbij horende automatisering en taakverdelingen, wel de mogelijkheid geven tot een bijzonder ruime toegankelijkheid (op weekdays is de bibliotheek open van 9 tot 22u, in de weekends van 10 tot 20u), tot de bereikbaarheid van zeer veel materiaal, maar dat de hoge prijs daarvoor zelden ter sprake komt. De (opvallend weinig) mensen die je in die bibliotheken aan het werk *ziet*, doen hun taak, zeker, maar is het een werk? “Het werk, dat hij nooit verwaarloosde, hield hem in een zwevend evenwicht, waaruit hij op elk ogenblik besluitvaardig kon opduiken,” las ik onlangs.



Rik Vanmoerkerke

Bibliotheek architectuur en stedenbouw

UGent.