

- Bibliotheken in Londen
- Diefstal en beveiliging in de bibliotheek
- Digitaal archiefbeheer in de praktijk
- Europees congres over archiefpedagogiek
- Europese conferentie over digitale bibliotheken

KRONIEK

BIBLIOTHEKEN IN LONDEN

Londen, 18-20 juni 2003

Het Britse bibliotheekwezen kent een roemrijk verleden. Engeland lag mee aan de basis van de idee 'openbare bibliotheek', de British Library is één van de grootste nationale bibliotheken, maar ook het archief- en wetenschappelijk bibliotheekwezen zijn sterk ontwikkeld. Daarnaast is Engeland de bakermat van ontwikkelingen zoals 'community information', 'reader development', 'social inclusion'... Het land is uitermate actief inzake ICT in bibliotheken – The People's network – en loopt voorop in het stimuleren van samenwerking tussen archieven, bibliotheken en musea.

Redenen genoeg voor de VVBAD om een drie-daagse studiereis te plannen naar Londen. Een verscheiden gezelschap van bibliothecarissen uit openbare, universitaire, wetenschappelijke en hogeschoolbibliotheken, van medewerkers van provinciale steunpunten, het VCOB en de Stichting Lezen, alsook een Schepen van Cultuur, schreef zich in. De

38 deelnemers bezochten bibliotheken, volgden lezingen over het archief- en bibliotheekwezen in Engeland, en hadden contact met samenwerkingsverbanden. Het was trouwens een reis *à la carte*: naast een algemeen aanbod, konden de deelnemers op de tweede dag kiezen uit bezoeken aan openbare of wetenschappelijke bibliotheken. Maar

de reis bracht ook diverse uitwisselingen en persoonlijke contacten tot stand. Dat die erg verrijkend en professioneel stimulerend waren, blijkt uit de citaten in het logboek dat de VVBAD-organisatoren cadeau kregen.

Hartelijk dank aan de medereizigers die zorgden voor de verslagen. U leest ze in chronologische volgorde. Meer informatie over de instellingen is te vinden op het internet. Via de website van de VVBAD vindt u URL's, een fotogalerij en aanbevolen lectuur. Uiteraard was het ondoenbaar om op drie dagen alle interessante instellingen en organisaties in Londen te bezoeken. Daarom bieden wij u op onze website nog een selectie links aan. Als smaakmakers voor een volgende uitstap? (Marc Storms)

De beroepsvereniging CILIP

Een bezoek aan CILIP, de zusterorganisatie van de VVBAD, beet de spits af (www.cilip.org.uk). CILIP is ontstaan in 2002 als een samenvoeging van The Library Association en The Institute of Information Scientists. Anders dan de VVBAD richt CILIP zich enkel tot bibliotheek- en documentatiepersoneel en niet tot archivariissen. CILIP heeft 25.000, meestal individuele, maar ook institutionele leden uit verschillende sectoren: school- en openbare bibliotheken, documentatiediensten in bedrijven en overheidsdiensten... Naast de 70 personeelsleden kan CILIP, net als de VVBAD, rekenen op vrijwilligers-bibliothecarissen. De inkomsten komen hoofdzakelijk uit lidmaatschapsbijdragen maar ook uit nevenactiviteiten: consultancyopdrachten, advertenties in het tijdschrift *Update*, activiteiten als tewerkstellings- en bemiddelingskantoor voor bibliotheekfuncties en vakgerichte opleidingen.



Het gezelschap in Stratford Library.

De VVBAD-delegatie bezocht het nieuwe documentatiecentrum van CILIP op de vierde verdieping, een doordachte ruimte met drie lokalen gescheiden door glas en deuren. Het technologische lokaal bevat vier pc's om databanken en elektronische tijdschriften te raadplegen, om te surfen en te e-mailen, om te kopiëren, rapporten en kleurenprints te maken. Hier bevinden zich ook lopende vak-tijdschriften, waaronder de eigen publicaties van CILIP. Het gaat om een actuele collectie. Historische boeken en tijdschriften over het bibliotheekwezen bevinden zich in de British Library.

In een tweede, stille lees- en werkruimte staan 2 pc's met Opac om de eigen catalogus te raadplegen en boekenkasten met referentiewerken over het bibliotheekwezen.

De derde ruimte, met een mooi uitzicht op het British Museum, de bibliotheek van de University of London en de Bloomsbury wijk, is een salon voor kleine vergaderingen en groepswerk. Hier bevinden zich ook een aantal Britse kwaliteitsdagbladen en zondagskranten. De bibliotheek is toegankelijk voor alle leden en personeelsleden van CILIP. Er wordt gewerkt aan een website waarop leden, via een paswoord, de catalogus en databanken van op hun eigen werkplek kunnen raadplegen. Die moet tegen februari 2004 klaar zijn. Intussen kunnen leden gebruikmaken van de helpdesk van het documentatiecentrum. Zij kunnen literatuurlijsten laten samenstellen. Er wordt ook een 'bulletin', een soort van knipselkrant samengesteld op basis van artikels uit kranten, informatie van websites van overheidsinstellingen... onder meer over copyright, dataprotectie en andere topics.

Adviseurs van drie van de vijf sectoren waarop CILIP zich toespitst, stelden hun werkzaamheden voor: de school- en jeugdbibliotheken, de openbare bibliotheken, en de workplace en solo librarians (bibliothecarissen en documentalisten in bedrijven of bij de overheid, die vaak 'solo' voor de dienstverlening zorgen). Twee elementen die de adviseurs benadrukten en die de volgende dagen nog zouden terugkomen, waren de impact van het overheidsbeleid en het eigen en maatschappelijk beeld van de bibliothecaris. Het Blair-regime

heeft een enorme impuls gegeven aan het bibliotheekwezen als element van sociaal beleid. Het bibliotheekwezen heeft een rol in de 'volksontwikkeling', in de bewustwording en 'empowerment' vooral van sociaal achtergestelde groepen. Bibliotheken kunnen jongeren leesvaardigheid en leesplezier bijbrengen en het leven van kinderen en volwassenen veranderen. Het 'bookstart'-project, waar de Vlaamse Overheid blijkbaar inspiratie bij zocht, geeft baby's van 9 maanden 3 boeken van de bibliotheek en een lidkaart van de openbare bibliotheek. Er werd £ 1 miljoen uitgetrokken om ontwikkelingsprojecten te lanceren voor kinderen tot 5 jaar in 500 wijken waar ze in armoede leven.

Het tweede element: *advocacy*. Bibliothecarissen moeten zich meer bewust zijn van hun waarde en rol in de samenleving en moeten dat ook promoten: bv. bekendmaken dat ze vaak snel en efficiënt informatie kunnen opsporen die levens redt, die tijd bespaart bij bepaalde werken en die een grote rol kan spelen bij overheidsprojecten, zoals e-government. Of gaat het om 'the empowerment' van de bibliothecaris? (*Chris Schroeven*)

Nieuw, groot en indrukwekkend: de British Library

Onderweg naar de British Library (BL) (www.bl.uk) werd een bezoek gebracht aan de oude 'koepelleeszaal' van de BL, centraal gelegen in het vernieuwde British Museum. Van 1857 tot 1997 was dit de belangrijkste leeszaal van de BL. Na de verhuizing en de restauratie – inclusief de originele kleuren blauw, crème en massa's bladgoud – werd de luchtige stolp in 2000 voor het grote publiek opengesteld. Voorheen mochten alleen eminente onderzoekers van dit prachtig belichte kunstwerk genieten.

Een monumentale toegangspoort en trappen leiden naar het ultramoderne, maar zeer smaakvol ingericht gebouw aan St Pancras Station (sinds 1998). Het telt 14 verdiepingen, waarvan 5 kelder verdiepingen. De collectie omvat 150 miljoen eenheden, en groeit elk jaar aan met 3 miljoen stuks. De leeszalen hebben een maximum capaciteit van 1.200 gebruikers en elke dag gebruiken

16.000 lezers de collecties.

Officieel werd de BL opgericht in 1972, maar haar collecties gaan terug tot 1752 (museumcollectie British Museum). Ze is nu één van de grootste bibliotheken ter wereld en de belangrijkste bewaarbibliotheek van het Verenigd Koninkrijk en Ierland. De BL heeft drie vestigingsplaatsen: een hoofdzetel op St Pancras, een vestiging in Colindale Street, Londen (met de krantenbibliotheek) en één in Boston Spa (vooral documentleverantie).

Van het jaarlijkse budget van ca. 21 miljoen euro wordt een aanzienlijk deel geput uit eigen inkomsten: documentleverantie, schenkingen en sponsoring.

De missie van BL is "to help people advance to enrich lives". Trots op de eigen organisatie, relevant blijven voor de sector en continue innovatie doen dienst als breekijzers.

De BL staat onder grote druk van leveranciers (stijgende prijzen), klanten (ruimere dienstverlening en snellere levering) en de overheid (die – waar hebben wij dit nog gehoord? – te weinig subsidieert).

Eén van de grootste uitdagingen voor een bewaarbibliotheek is het archiveren en degelijk bewaren van elektronische bronnen. Migraties naar nieuwe formaten gebeuren steeds op basis van het origineel. Hiervoor wordt samengewerkt met andere nationale bibliotheken. De BL wil ook alle websites in het UK-domein archiveren en bewaren. Naast technische levert dit ook copyright-problemen op: de BL is nog niet uit hoe zij dit moet



De British Library. Foto: VVBAD.

aanpakken.

Opmerkelijk in het beleid van de BL zijn drie frappante koerswijzingen: stijgende aandacht voor klantvriendelijkheid, ruimere beschikbaarheid van het aanbod, onder druk van sponsoring en schenkingen, en een flinke uitbreiding van het digitaal aanbod. Of hoe de olifant nu ook de muis volgt... (Luc Rogiers)

Peckham Library

De 'Peckham Library' in Southwark won in 2000 de 'Stirling Prize Building of the year'. Na een brand kon deze spectaculaire nieuwbouw gerealiseerd worden met het verzekeringsgeld en met extra overheidsgeld. In maart 2000 werd ze in gebruik genomen.

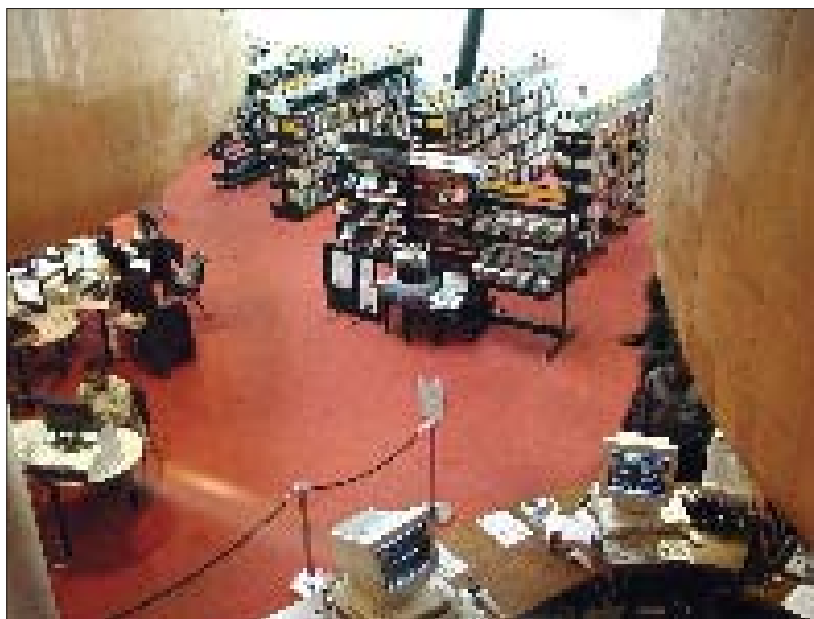
De bibliotheek maakt deel uit van een programma voor buurtontwikkeling, dat duidelijk aanslaat bij de plaatselijke bevolking die voor een groot deel van Afro-Caraïbische origine is. Ze ligt rond een plein in terrasvorm, naast de 'Peckham Arch' en een gezondheids- en fitnesscentrum.

Flexibiliteit, kleur, licht en veiligheid staan hoog in het vaandel. In de bibliotheek vallen de drie 'pods' op, dat zijn 'zwevende' ovale ruimtes die samen een vijfde verdieping vormen. Één is bestemd voor jeugdactiviteiten. Een andere wordt gebruikt als vergaderruimte. De middelste is een afdeling voor Afro-Caraïbische literatuur. In de bibliotheek zelf worden ook regelmatig themastanden gebouwd rond Afrika en de Caraïben en is er een ruime collectie Afrikaanse muziek.

Behalve de bibliotheek bevindt zich in dit gebouw nog een 'One stop shop' waar buurtbewoners terecht kunnen voor overheidsinformatie. Er is ook een 'Media Center' waar ze cursussen kunnen volgen en informatie krijgen over opleidingen en jobs.

Het is moeilijk om gekwalificeerd bibliotheekpersoneel te vinden, overigens een probleem in heel Londen. De redenen zijn het relatief lage loon en de hoge woonprijzen in Londen. De bibliotheek moet het dan ook stellen met tamelijk laaggeschoold personeel. Om te testen of een kandidaat de job aankan, moet die een rek met boeken rangschikken!

In vergelijking met Vlaamse bibliotheken is deze bibliotheek opvallend veel open: elke dag van de week, op weekdays zelfs van 9 tot 20 uur. Nog opvallend zijn de vele tieners die gebruikmaken van de bibliotheek. Op de rekken staan vooral – vaak stukgelezen –



Peckham Library, met op de voorgrond twee 'pods'. Foto: Provincie Oost-Vlaanderen.

pockets en paperbacks, en orde is blijkbaar niet de grootste prioriteit van de bibliotheek. Door dit alles onderscheidt deze bibliotheek zich van de andere Londense bibliotheken. Ze wil een creatief, dynamisch centrum zijn dat de bewoners van het gebied, vooral behorend tot etnische minderheden, nauwer in contact brengt met cultuur, literatuur en informatie. (Ann Rombaut)

Stratford Library

De Stratford Library kreeg in 2001 de 'Public Library Building Award' van CILIP in de categorie 'Best large new library building'. Zij ligt in een winkelcomplex in het centrum van Newham, een drukke voorstad van Londen. Geen overweldigende bouwkunst zoals in Peckham. De hal is echter verrassend: fel blauw, met het ruimtelijk effect van een koepel.

Bij de start 2,5 jaar geleden stond een nieuw, klantgericht concept voorop: laagdrempelig, gericht op doelgroepen die te weinig werden bereikt, sociaal, met aantrekkelijke verblijfsruimtes, duidelijke functies, actuele en aangepaste collecties, kwaliteitsvolle materialen. Het klanten- en personeelsverloop was het eerste jaar enorm. Heel wat traditionele klanten bleven weg, maar kwamen later terug tij-

dens de rustige momenten. Het personeel dat zich niet kon aanpassen werd bedankt. Het huidige team is jong, multicultureel en klantvriendelijk. De bibliotheek is elke dag van de week open op zeer klantvriendelijke uren.

De dynamische benedenverdieping biedt plaats aan de centrale uitleenbalie, de audiovisuele materialen, de afdeling voor kinderen en adolescenten en een internetafdeling. Op de rustige eerste verdieping liggen een info-balie, de traditionele collecties voor volwas-



Stratford Library in Newham. Foto: Provincie Oost-Vlaanderen.

senen, de leeszaal, werkruidtes, computers. De centrale traphal met lift en alle doorgangszones zijn helblauw. De uitleenbalie staat precies tussen de in- en uitgang, met beveiligingspoortjes. Het uitlenen gebeurt automatisch, er is voorlopig één zelfscanbalie. De functies of afdelingen zijn direct herkenbaar dankzij kleurrijke woordcollages op de wanden. De cd's, dvd's en video's zijn thematisch opgesteld en worden meestal frontaal gepresenteerd. Ook taalcursussen, playstation- en andere games worden uitgeleend. In deze populaire zone staan ook enkele rekken op wielen met populaire boeken en enkele gesponsorde standen (van een uitgever) met dvd's, cd's en boeken. De 'teenzone' omvat een internetafdeling, een zithoek met tv en enkele rekken op wielen, met sobere signalisatie. Er is een doorsteek naar het hippe leescafé 'Mondo', dat ook rechtstreeks van op de straat bereikbaar is.



Kleur speelt een hoofdrol in Stratford Library...
Foto: VVBAD.

De ruime jeugdafdeling is afgescheiden van de rest, en heeft als hoofdkleur rood: 'read red' staat er in grote letters boven de ingebouwde muurrekken. De centrale infobalie biedt een goed overzicht van deze ruimte. Stratford Library is, samen met nog 3 andere bibliotheken in Newham, een thuisbasis voor een 'homework club', waar kinderen tussen 7 en 14 voor hulp en advies terecht kunnen bij pedagogisch geschoold personeel. Behalve de huiswerkzones zijn er nog een tv-hoek

(met sport, MTV, video...) en een grote zitzone afgesloten door panelen vol kinderteekeningen, aangepaste affiches en berichtjes. Er blijft vooral ook veel open ruimte voor activiteiten (zelfs voor verjaardagsfeestjes!).

Op de eerste verdieping nemen de traditionele bibliotheekcollecties een dominante plaats in. Een ruime collectie boeken, naslagwerken en tijdschriften wordt gepresenteerd op rekken, aantrekkelijk en vaak frontaal geplaatst. Sommige collectieonderdelen worden thematisch opgesteld: jobaanbod, sociale vaardigheden, collecties voor minderheden, lokale informatie, 'focuscollecties'. De referentieafdeling is vrij groot. Er staan heel wat woordenboeken, naslagwerken en zelfs folders in talen als het Bengali, Punjabi, Gujarati voor de grote Indiase bevolkingsgroep. Verder zijn er een infobalie met een helpdesk voor het zoeken op internet en een stille leesruimte met 20 zitplaatsen achter functioneel geplaatste expositiepanelen. Aan de andere kant van de verdieping bevindt zich nog een werkruidte met 13 pc's voor internet en cd-romraadpleging, en 20 werkplaatsen met leeslamp, zonder pc. De afdeling 'archive en local stu-

tie van de materialen, behulpzaam personeel, maar vooral veel verblijfsklanten op de werk- en leesplekken. Op de vuile vloer na is deze bibliotheek aantrekkelijk. Opvallend zijn nog de voorzieningen voor gehandicapten (bv. een computer voor slechtzienden) en de beveiliging: brandveiligheid, camerabewaking, maar ook veilige leuning.

Hoewel de profilering minder duidelijk is dan in de Idea Store, kiest deze bibliotheek resoluut voor een lage drempel naar de lokale multiculturele gemeenschap. Ze is perfect verplaatsbaar naar een Vlaamse context, met haalbare vernieuwingen zoals de 'homework club' of de zithoeken met tv om snel even een nieuwsbericht mee te pikken. (Miet Withofs)

Idea Store Bow

De meest verrassende en verfrissende 'bibliotheek' is wellicht de *Idea Store* van Bow, naast een supermarkt in een achtergestelde buurt. Sinds het ontstaan van deze 'Ideëenwinkel' in mei 2002 is het bezoekersaantal – 1.100 per dag – verviervoudigd ten opzichte van de 2 vroegere, klassieke bibliotheken van



... en in de Idea Store Bow.
Foto: Provincie Oost-Vlaanderen.

dies' is ondergebracht in een apart lokaal, en heeft minder openingsuren. Het vergaderlokaal wordt druk gebruikt, ook door externe organisaties, eventueel voor commerciële doeleinden, vaak buiten de openingsuren van de bibliotheek. Het is al voor de komende 2 jaar volgeboekt.

De Stratford Library heeft veel troeven: een gunstige ligging, voldoende ICT-apparatuur, een dynamische collectie, ruime verblijfsaccommodatie, een zeer toegankelijke presenta-

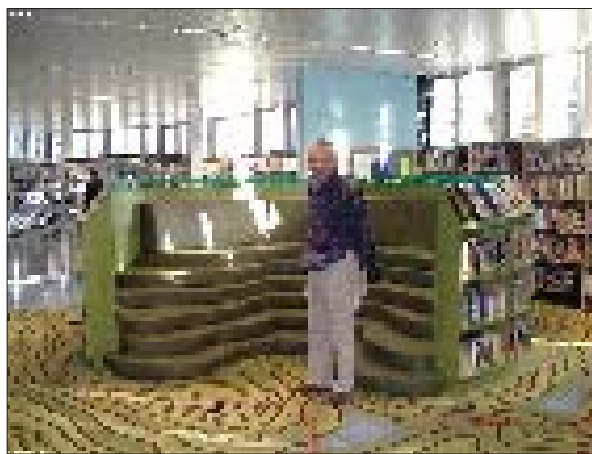
Bow tezamen. Het aantal leden steeg met 65%, het aantal uitleningen met 35%. De ideeënwinkel is elke dag open, van maandag tot donderdag zelfs van 9u tot 21u.

Als je binnenkomt, kijk je recht op het *Idea Café*, waar je een (niet-alcoholisch) drankje en een snack kan nuttigen. Je kan er tijdschriften en kranten lezen, of uit de gekozen boeken en AVM je definitieve selectie maken.

Naast de cafétoeg bevindt zich een balie, *Help Desk & Pay Point* genoemd, waar je



Een leestafel met een boodschap in Idea Store Bow.
Foto: VVBAD.



De jeugdafdeling in Swiss Cottage Central Library.
Foto: Provincie Oost-Vlaanderen.

wordt geholpen door 2 bekwame medewerkers en waar je betalingen kan verrichten. De balie is op zithoogte gemaakt, om kleinere mensen en rolstoelgebruikers optimaal te kunnen helpen.

Meer dan de helft van alle transacties passeert langs de 5 selfservice units, verspreid over de bibliotheek. En dat terwijl je voor boetes en AVM-uitleningen nog steeds op de bemande helpdesk aangewezen blijft. Zowel jong als oud maken gebruik van deze service, en naar verluidt zijn er nog geen klachten of fouten gesignaleerd!

Rechts van de ingang ligt een *Surfing Space*. Hier staan – dicht naast elkaar – 23 moderne pc's (met flat screen) gratis ter beschikking van de leden (lidmaatschap van de Idea Store is overigens ook gratis!). Ze kunnen er surfen, printen, gegevens downloaden op diskettes... Achter het surflokaal bevindt zich *Learning Lab 1*, waar IT-cursisten tegen een kleine vergoeding gebruik kunnen maken van 18 pc's met printers.

In de *Idea Store* vind je nergens folders en flyers, wél 3 grote schermen met alle info over cursussen en (lokale) evenementen, nieuws, promotie voor scholen en voor de eigen aanwinsten... Dit is veel overzichtelijker en ordelijker dan de vroegere folderdisplays, en is snel en eenvoudig bijgewerkt.

De afdeling *Sight & Sound*, met dvd's en cd's, sluit aan bij het café en gaat naadloos over in de afdeling voor tieners. Pas hier, als je al een tiental meter in de bibliotheek bent, kom je de eerste boeken tegen. Aan het einde van elk rek staat een pc op een lage plank. Verderop is de boekenafdeling voor volwassenen, aantrekkelijk geordend volgens thema, zowel fiction als non-fiction.

Helemaal achteraan in de *Idea Store* bevindt zich een ludieke en heel flexibele kinderafde-

ling voor de -10-jarigen. Rekken en kasten staan er op wieltjes, zodat in een wip een grote open ruimte gecreëerd kan worden, waar de kleintjes worden geanimeerd met knutseluurtjes, voorleessessies, toneel... Ook hier staan pc's met flat screens, er is een speelmat en een speltheek, en er zijn afzonderlijke toiletten en een grote lavabo om vele kinderhandjes tegelijk te wassen. Aan een groot aquarium (mét vissen) staan kinderen lang te kijken terwijl hun ouders elders in de bib hun gading zoeken.

Naast de volwassenenafdeling bevinden zich nog twee modulaire cursuslokalen, die verduisterd kunnen worden en waarvan je de wanden helemaal kan openschuiven. Alle mogelijke cursussen worden hier gegeven: van naaikransjes tot yogasessies en taal- of computercursussen.

De *Idea Store* is veel meer dan een nieuwe, aantrekkelijke bibliotheek. De mooie, felle kleuren en de moderne inrichting maken dat het veeleer op een winkel lijkt dan op een verbodsbepaling, alles is zeer klantvriendelijk. Jongeren gebruiken de bibliotheek steeds vaker als afspraakplaats: de bibliotheek is cool. Het personeel wordt in de eerste plaats geselecteerd op sociale vaardigheden en klantvriendelijkheid, pas in de tweede plaats op bibliotheektechnische vaardigheden. In Bow gaat de bibliotheek hand in hand met het centrum voor levenslang leren; de bibliotheekmanager komt - als voormalige leraar Italiaans - zelf uit de onderwijssector.

Als alles volgens de planning verloopt opent in december 2003 een tweede *Idea Store* zijn deuren. En hopelijk komen er nog meer.

(Marleen Maes)

Swiss Cottage Central Library

In de *Swiss Cottage* – de naam van een Londense wijk – *Central Library* was het meubilair van 'opening the book', een programma van Rachel van Riel waarin de lezer centraal staat, de reden voor een bezoek. We troffen er een totaal vernieuwde bibliotheek waar een levendige, lichte sfeer hing.

Geïnspireerd door de theorie van Rachel van Riel dat veel bibliotheekbezoekers slechts negen minuten in een bibliotheek verblijven, is de collectie opgedeeld in gemakkelijk toegankelijke boeken en 'moeilijkere', meer wetenschappelijke werken. Verder werd ze inhoudelijk gesplitst in 2 grote gebieden volgens de filosofie van de gebruiker: 'kunst & vrije tijd' en 'wetenschappen'. Deze twee principes beïnvloeden de plaatsing: beneden de snelle collectie (meer populaire boeken), boven de meer wetenschappelijke, minder toegankelijke boeken. Tegelijk werd heel wat 'oudere' informatie in de kelder opgeslagen, die evenwel onmiddellijk voor de lezer opgehaald wordt. Onvermijdelijk roept dit de ideeën op van Güthersloh met het *Nah-, Mittel- en Fernbereich*.

Swiss Cottage koos ook voor een geïntegreerde plaatsing: de gebruiker vindt zo gemakkelijker informatie zonder hulp. Kleuren vormen een belangrijk element in de bewegwijzering: rood voor kunst en vrije tijd, blauw voor wetenschappen.

Een ruime lichte hal met een centrale balie verwelkomt de bezoeker. Rechts ligt de jeugdafdeling, verder zijn er beneden romans, populaire non-fiction ingedeeld in de rode en blauwe zone, muziek en AVM-materialen. Links is er ruimte voor tentoonstellingen.

Bij het binnenstappen van de jeugdafdeling valt het speelse meubilair onmiddellijk op,

banken in sprookjesstijl, een tapijt geïnspireerd op het schatteneiland in de afdeling 'under 5'. Een leesberg en enkele wigwams, waarin je lekker kan wegkruipen, maken dit paradijs voor de kleinsten compleet. Zij kunnen gebruikmaken van 9 werkstations, ingebouwd in een speels meubilair met zitplaatsen.

De weg loopt verder langs de afdeling 'quick reference' met uitgebreide referentiewerken, en aansluitend de wetenschappen: de 'mind, body, spirit' boeken, de science & technology en travel collection, met kaarten als belangrijk accent. Een informatiepunt over Europa is hier ook te vinden.

Vanuit de idee dat jongeren vooral niet in de bibliotheek gezien willen worden, ligt hun afdeling met een studiehoek wat verstopt, achteraan tussen de rekken. Eén dag in de week werkt er een jeugdconsulent(e) in de bibliotheek.

De bovenverdieping biedt een verdere uitdieping van de rubrieken van beneden, consequent volgens dezelfde indeling. Hier bevindt zich ook de 'Camden special collection psychology & philosophy', een collectieonderdeel dat jaren als accentrubriek werd beschouwd en bijgevolg van belang is voor het hele land. Rustige studiehoekjes, een krantenhoek en een café geven de bibliotheek een aangename verblijfssfeer. Deze verdieping herbergt ook een learning centre, een lokaal met een 20-tal internet pc's.

Het ruime bibliotheekgebouw is beschermd. Ondanks de vele nadelen, bleek dit uiteindelijk een groot geluk: in de hele buurt werd zowat alles afgebroken en verrijzen er nieuwe gebouwen. Als de bibliotheek hierin haar plaats had moeten krijgen, was ze waarschijnlijk nooit zo ruim behuisd en duidelijk geprofileerd als nu. Na jaren van verbouwing – telkens werd de bibliotheek in een ander deel van het gebouw opengehouden, met alle zenuwslpende toestanden die daar bijhoren – kan Swiss Cottage naar buiten treden met een aangename hedendaagse bibliotheek. (Mieke de Bruijne)

Tate Britain: Hyman Kreitman Research Centre

Het Hyman Kreitman Research Centre (HKRC) (www.tate.org.uk/researchservices/researchcentre/) is het documentatiecentrum van Tate Britain-Tate Modern en opende in mei 2002. Met de oprichting van het onderzoekscentrum had men een dubbel doel voor ogen: enerzijds een efficiënter en degelijker onderdak bieden aan de waardevolle collecties volgens hedendaagse strenge kwaliteitseisen; anderzijds de bibliotheek en het archief van de Tate integreren. Voordien was de afstand tussen beide afdelingen zowel fysisch als organisatorisch groot: het archief vond onderdak in een bijgebouw waar het een omvangrijke collectie huisvestte, terwijl de bibliotheekcollectie zelf verspreid was over twee locaties in het complex.

De belangrijkste domeinen van de museumbibliotheek zijn die van de Tate-collectie zelf: Britse kunst vanaf 1600 en internationale moderne kunst sinds 1900. Vanaf 1950 zelfstandig, groeide de verzameling uit tot één van de belangrijkste in zijn soort in het Verenigd Koninkrijk.

Het *Tate Archive* werd opgericht in 1969 en bevat nu ruim een miljoen documenten, op te delen in drie afdelingen: het eigen archief van de Tate (aankoopdossiers, over tentoonstellingen, notulen van de raad van bestuur...); briefwisseling, foto's, dagboeken, knipsels van Britse kunstenaars, verzamelaars, critici, kunstgalerijen en andere instellingen; en duizenden foto's en persknipsels rond Britse kunst vanaf 1900.

Het was dus niet meer dan logisch om beide afdelingen te integreren, maar toch was daar meer dan 25 jaar aan planning en fundraising voor nodig. Nu nog blijkt de fusie een proces van vallen en opstaan: er bestaan nog steeds twee leeszalen, die echter wel aan elkaar grenzen. Beide collecties zijn ontsloten in een zelfde softwarepakket (Unicorn), maar in twee afzonderlijke bestanden. Geïntegreerde zoekopdrachten of gedeelde authority files zijn dus niet mogelijk. Bovendien blijkt Unicorn niet geschikt voor het ontsluiten van archieven, waardoor besloten werd de archivalische data te migreren naar een andere software (CALM 2000).

De inrichting en beveiliging van de ruimten zijn het resultaat van grondig en langdurig denkwerk en overleg tussen designers, architecten, externe consultants en eigen project-

medewerkers. Een belangrijke richtlijn daarbij was de *BS5454-Standard: Storage and exhibition of archival documents*. Naast aandacht voor brandveiligheid moest ook rekening gehouden worden met het risico van overstrooming, wat werd opgelost door de installatie van indrukwekkende sluisdeuren. Natuurlijk licht wordt geweerd, temperatuur en luchtvochtigheid worden onder controle gehouden. Beveiliging tegen diefstal of beschadiging wordt verzekerd door de installatie van videocamera's en een strenge controle op de toegang tot de verschillende afdelingen.

Bezoekers van het HKRC genieten echter ook van een interieur dat aangenaam is zowel om naar te kijken als om te gebruiken: niet onrecht vertrokken de designers van de idee dat tevredenheid van de gebruiker in grote mate bepaald wordt door sober maar fraai vormgegeven en comfortabel meubilair. Kortom: een rondleiding die beslist de moeite loonde, niet alleen voor de museumbibliothecaris, maar voor iedereen die begaan is met een zorgvuldige inrichting van bibliotheek of archief. (Henk Vanstappen)

London School of Economics and Political Science

In het hartje van Londen, in Portugal Street, op een steenworp van Fleet Street, ligt de 'London School of Economics and Political Science' (LSE) (www.lse.ac.uk). LSE is "the world's leading social science institution", gespecialiseerd in onderwijs en onderzoek in sociale wetenschappen in de brede zin.

In mei 2001 heropende de bibliotheek in het volledig gerenoveerde en verbouwde Lionel Robbins building. De 4 miljoen volumes vonden onderdak in een nagelnieuw gebouw waarvan de omvang naar Vlaamse normen in contrast staat tot de 'amper 6000 à 7000' studenten van de school. Een bibliotheek van die omvang, verspreid over vijf verdiepingen, met een kostprijs van meer dan £12 miljoen (grotendeels schenkingen en subsidies), een ruime staf en een meer dan behoorlijk aankoopbudget is voor veel Vlaamse hogescholen een natte droom.

Het gebouw is indrukwekkend en innovatief. Aan de ingang ligt de uitleenbalie. Hier staan de 'cursusboeken', hoofdzakelijk voor de eigen studenten. Van hieruit is er een uitzicht op de kelder verdieping waar het archief is ondergebracht, een magazijn en ruim 250



De London School of Economics and Political Science.
Foto: Myriam Lemmens.

werkstations voor gebruikers. In de bibliotheek is er overigens één werkstation per 4 studenten, ruim boven de normen van de Library Association en boven het landelijke gemiddelde van 1 per 8 studenten.

Op de eerste en tweede verdieping vinden we de boeken- en tijdschriftencollectie én op elke verdieping nog minstens 100 werkstations of aansluitingen voor laptops. De derde verdieping bevat studieruimten. Op deze en op de vierde etage bevindt zich ook het Research Center van LSE. De bibliotheek is dus het kloppende hart van het onderzoek dat aan de school wordt gevoerd. Vreemd genoeg is het Research Center niet rechtstreeks vanuit de bibliotheek bereikbaar.

De blikvanger is de centrale spiraalvormige trap met een open liftkoker. Die is zo ruim dat daglicht gemakkelijk van het dak tot in de kelder reikt.

Dit alles wordt in goede banen geleid door 84,5 VTE's. Daarnaast worden nog eens 30,5 VTE's met externe financiering betaald. Van de reguliere staf is één derde 'academic related' (mensen die inhoudelijk bezig zijn en in contact staan met de opleidingen). Met een dergelijke omkadering is het mogelijk om zeer ruime openingsuren aan te houden. Tijdens het academiejaar is de bibliotheek elke dag open van 8u tot 23u. In het weekend en de vakantieperiodes is dat iets minder lang.

LSE spendeerde in 2001 ruim 4,8 miljoen euro aan zijn mediatheek. 62% daarvan ging naar personeel, de rest naar collectievorming, ICT en werkmiddelen.

(Stijn Meersseman)

London school of Hygiene and Tropical Medicine

De London School of Hygiene and Tropical Medicine (LSHTM) (www.lshtm.ac.uk) vindt zijn oorsprong tijdens en na de Napoleontische periode (begin 19de eeuw). Toen werd de Seamen's Hospital Society opgericht waar zieke zeelieden die in de stad rondzwierden, werden opgevangen en verzorgd om te vermijden dat de ziektes zich zouden uitbrei-

den. Het vlottende hospitaal, een aangepast schip van de Royal Navy, lag in de 'Port of London' Greenwich. In 1890 werd het overgebracht naar het vaste land in het Albert Dock. Het werd het 'focal point' voor tropische ziekten, groeide uit tot de voorloper van Europese en Noord-Amerikaanse volksgezondheidsinstituten en was pionier op het gebied van klinisch laboratorium research.

In 1905 werd het gespecialiseerd onderwijs ingevoerd en werd deze school erkend als een onderdeel van de London University. Tussen 1919 en 1928 groeide die uit tot een research centrum, waar volksgezondheid werd onderzocht en het accent verlegd werd van het zieke individu naar de bevolkingsgroepen. In 1937 vervoegde Austin Bradford Hill het LSHTM en publiceerde het *Textbook, Principles of Medical Statistics*. Dit werd een referentiewerk voor geneesheren en gezondheidswerkers. Hij en zijn collega R. Doll zijn bekend voor hun baanbrekend werk over het verband tussen roken en longkanker.

Tussen de 2 wereldoorlogen werd het NHS opgericht en werd pionierswerk verricht op het gebied van de epidemiologie en de statistiek. Nergens zijn zoveel epidemiologen, statistici en medische demografen tewerkgesteld als in het LSHTM.

De LSHTM is uitgegroeid tot een vermaarde *postgraduate medical school* waar studenten

van 122 landen opleiding volgen. De activiteiten zijn onder te brengen in 15 onderzoekseenheden gegroepeerd in 3 departementen. De 'antieke' bibliotheek is gehuisvest in de bibliotheekzaal van weleer, waar IT-faciliteiten discreet geïntegreerd zijn. Verschillende catalogi (Unicorn online catalogue via Webcat) en databanken kunnen er geraadpleegd worden. Onlangs werd een archief opgericht met correspondentie en foto's, wetenschappelijke documenten van directeurs en medewerkers, en 'the mosquito experiments box' (malaria experiment -1900). Een database van de stukken zal weldra beschikbaar zijn.

(Bernadette Claus)

Resource

In Queen Anne's Gate, vlak bij St James's Park, ligt *Resource: The council for Museums, Archives and Libraries*. Resource is ontstaan in april 2000 uit een samenvoeging van de Museums and Galleries Commission en de Library and Information Commission. Van bij het begin was het de bedoeling dat het zich ook zou richten op de archieven. Resource is een overheidsinstelling die afhangt van het Department for Culture, Media and Sport (DCMS). Het verbinden van collecties en gebruikers is de belangrijkste taak van de instelling. De collecties en diensten die de sector definiëren, zouden iedereen moeten raken. Het garanderen van een degelijke leiding voor bibliotheken, archieven en musea is een uitdaging voor de toekomst.

Een belangrijk project van *Resource* is *The People's Network*. Met geld uit het *New Opportunities Fund* werden 4.000 Britse openbare bibliotheken verbonden met het internet, de meeste via een breedbandverbinding. De overheid stelde niet alleen 100 miljoen pond ter beschikking voor de infrastructuur, maar ook 20 miljoen voor training van het personeel en 50 miljoen voor de aanlevering van digitale inhoud. Ook musea en archieven moeten aansluiting vinden bij dit bibliotheeknetwerk. *Darwin Country* geeft al een idee van hoe dat zou kunnen. Inhoud digitaliseren is een ideale aanleiding voor bibliotheken, archieven en musea om samen te werken. Maar het project is afgelopen en geld voor nieuwe ontwikkelingen is er niet.

Op de toekomstvisie van de Britse overheid voor de openbare bibliotheken geeft het *Framework for the Future* een antwoord. Het

Framework schetst een conservatieve visie voor het komende decennium: de beste bibliotheken doen het uitstekend.

Deze strategische visie bevestigt de traditionele rol van de openbare bibliotheek. Leesbevordering blijft een belangrijke taak. Maar de bibliotheek moet ook toegang bieden tot digitale informatie. En aangezien er een openbare bibliotheek is in elke gemeente, kan ze ook een rol spelen in gemeenschapsonwikkeling. De visie vertrekt vanuit een analyse van de sterktes en zwaktes van bibliotheken. Door samenwerking met overheden en belangenverenigingen wil *Resource* deze visie verwezenlijken. De strategische visie wordt nu uitgewerkt in een driejarenplan.

Het uitbouwen van een regionale infrastructuur is een belangrijk aandachtspunt voor *Resource*. Er worden regionale agentschappen opgezet als strategische instanties voor bibliotheken, archieven en musea. Zij moeten bibliotheken, archieven en musea ondersteunen en de agenda's van de sector enerzijds en de regio's anderzijds op elkaar afstemmen. *Nemlac* is een voorbeeld van een goed werkend regionaal agentschap.

De Vlaamse bibliothecarissen waren niet echt onder de indruk. *BibNET* bestaat al sinds 1997 en de strategische visie van het *Framework for the Future* wekte weinig beroering. Ook dat is boeiend aan reizen: tot de vaststelling komen dat het thuis zo slecht nog niet is. (*Bruno Vermeeren*).

London's Museums, Archives and Libraries

Naast *Resource* stelde ook LMAL of London's Museums, Archives and Libraries haar werking voor (www.lmal.org.uk). Deze organisatie is een samenwerkingsverband van The London Museum Agency (LMA), The London Library Development Agency (LLDA) en The London Archives Regional Council (LARC). LMAL wil een efficiënte samenwerking tussen de musea, archieven en bibliotheken van de hoofdstad promoten en een regionaal agentschap voor de sectoren stichten.

Londen telt 395 bibliotheken, 114 academi-



De London School of Hygiene and Tropical Medicine. Foto: Sissi Loostermans.

sche bibliotheken, 122 geregistreerde en 131 ongeregistreerde musea. Bovendien bevinden bijna één derde van alle Britse archieven zich in Londen. Maar veel van deze instellingen zijn klein en worden vaak gerund door één persoon. Er zijn dan ook grote verschillen in diensten en kwaliteit. Daarom biedt de samenwerking tussen de sectoren vele voordelen. Er wordt een sterker profiel voor de sector gecreëerd, men deelt individuele troeven en expertise en er is een verbeterde toegang voor een breder publiek.

LMAL probeert haar doelstellingen te verwezenlijken via projecten. Een mooi voorbeeld is het innovatieve project *'What's in London's Libraries'*, dat één webinterface wil bouwen voor de catalogi van de 33 Londense openbare bibliotheken. Bovendien zal hij ook databases met gemeenschapsinformatie en een klein aantal museum- en archiefdiensten bevatten. Een ander project is *'Read Routes – inspiring reader's imaginations to go places in London'*, dat boeken tot leven brengt voor de Londense lezers door literatuur te linken aan de geografie van de stad. Op die manier kan de lezer – te voet of in zijn verbeelding – een route volgen door Londen. Daarnaast is er ook een *Read Routes* website waar je een virtuele tour door Londen kan maken.

'Young Cultural Creators' is een visueel literatuurproject voor jonge mensen. Het verkent kunstwerken, objecten en documenten door ze te verbinden aan het werk van jeugd auteurs en illustratoren en wil zo de creativiteit van jonge mensen op het vlak van lezen, schrijven en illustreren stimuleren. Het pro-

ject loopt al twee jaar en is zeer succesvol.

Met *'London Lives'* stellen musea en archieven hun materiaal ter beschikking om een tentoonstelling te bouwen over lokale personen uit de 16de en 17de eeuw. De nadruk ligt op de zwarte Londenaren en hun geschiedenis.

In Londen leven 4 miljoen mensen die niet behoorlijk kunnen lezen of schrijven. Musea en bibliotheken moeten bewijzen dat ze in de agenda's van de overheid passen en dat ze een taak te vervullen hebben in het kader van social inclusion. Vooral bibliotheken spelen hierin een grote rol via The People's Network. Rond dit probleem is een project opgezet, *'London Museum Club'*, dat unieke leerervaringen wil bieden in musea aan studenten basisonderwijs en enkele museummedewerkers opleiden om aangepaste lessen te geven. Drie kleine musea zetten museumclubs op in samenwerking met lokale centra voor basiseducatie en volwassenenonderwijs. De clubs geven les in het museum en bezochten daarna twee grote musea. Dit project werd zeer positief geëvalueerd en kan uitgebreid worden naar archieven en bibliotheken.

(*Joris Eraerts*).

Daarmee werd een drukke, maar leerrijke studiereis afgesloten. Moe, maar voldaan, keerden 38 vakgenoten terug naar Vlaanderen met in hun bagage een heleboel kennis en ervaring opgedaan in de Britse hoofdstad. Meer informatie over deze studiereis vindt u op de website van de VVBAD (www.vbad.be).