

## Het Amazone Information System: een geïntegreerd systeem voor het beheer van documenten, archieven, adressen en projectinformatie



Inge Van der Stighelen  
Documentaliste en  
projectverantwoordelijke Amis  
Middaglijnstraat 10  
1210 Brussel  
Tel.: 02-229 38 07  
Fax: 02-229 38 01  
Email:  
i.vanderstighelen@amazone.be  
URL: www.amazone.be



Els Flour  
Archivaris  
Middaglijnstraat 10  
1210 Brussel  
Tel.: 02-229 38 31  
Fax: 02-229 38 32  
Email: e.flour@amazone.be  
URL: www.amazone.be

### ARTIKEL

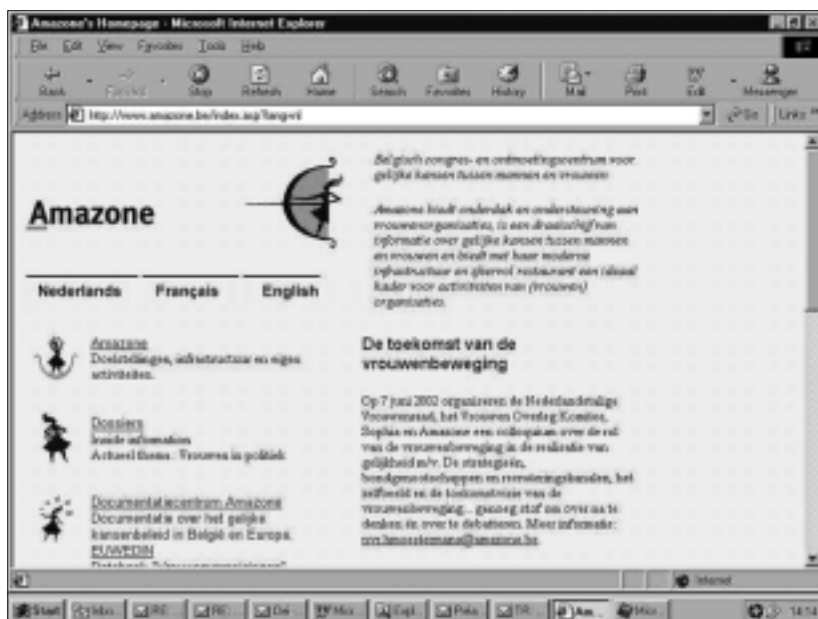
In 1998 kwam Amis uit de startblokken, het Amazone Information System. In eerste instantie moest dit een geïntegreerd beheer mogelijk maken van de mailinggegevens van Amazone, de gelijkheidsinformatie uit Amazones documentatiecentrum en de archieven uit het Archiefcentrum voor Vrouwengeschiedenis. Europese projecten deden Amis een onverwachte vlucht nemen. Een grondige analyse van het integratieconcept dringt zich daarom op.

#### AMAZONE, EEN DRIEVOUDEGE OPDRACHT

In mei 1995 werd Amazone opgericht, op initiatief van toenmalig minister van Arbeid en Tewerkstelling en Gelijkekansenbeleid Miet Smet. Amazone kreeg een drievoudige opdracht. Allereerst moest het nieuwe centrum

logistieke steun bieden aan vrouwenorganisaties, en zo tegemoetkomen aan een reeks verzuchtingen die de studie *Onderzoek naar de financieringsmiddelen van vrouwenorganisaties*<sup>1</sup> aan het licht had gebracht. Verder moest Amazone, dankzij vergaderfaciliteiten en een restaurant, fungeren als ontmoetingscentrum voor de Belgische vrouwenbeweging. De derde opdracht bestond erin het gelijkheidskansenbeleid en overheidsinformatie omtrent de maatschappelijke positie van de vrouw bekend te maken bij beleidsmensen, bij de vrouwenbeweging en bij een ruim publiek. Amazone moest zich een plaats zoeken in het bestaande 'vrouweninformatielandschap' en vond die in een rol van doorgeefluik. Door te streven naar het valideren en zichtbaar maken van bestaande initiatieven, ontwikkelde de vzw Amazone zich snel tot een *resource centre* rond gelijkheid man/vrouw. In die evolutie speelden enkele Europese projecten, op het snijpunt van de drie basisopdrachten van Amazone, een belangrijke rol.

Van meet af aan onderkende Amazone het belang van nieuwe informatieplatformen als het internet. Al in 1996 lanceerde de vzw een drietalige website (www.amazone.be), die niet alleen een virtueel visitekaartje was, maar ook een activiteitenkalender onderhield, wegwijst maakte naar andere 'vrouwenwebsites', en de in Amazone gehuisveste vrouwenorganisaties de kans bood hun eerste stappen te zetten op het wereldwijde



De website van Amazone.

web. Al snel kwam op deze website ook heel wat inhoudelijke informatie terecht, wat deed dromen over een waarlijk virtueel vrouweninformatieplatform. Het enthousiasme voor de evoluerende communicatietechnologie van de jonge krachten met wie Amazone van start was gegaan, sloot op dit vlak goed aan bij de oproep in het *Beijing Actieplatform*<sup>2</sup> om vrouwen meer te betrekken bij het nieuwe informatiegebeuren. Amazone zag zich geroepen om op dit terrein een pioniersrol te vervullen.

Deze uitdagingen op het vlak van informatisering brachten heel wat taken mee voor Amazone, die wij hier voorstellen. Daarbij komt ook het Archiefcentrum voor Vrouwengeschiedenis (AVG) - Centre d'Archives pour l'Histoire des Femmes (Carhif) aan bod, een aparte vzw die nauw samenwerkt met (het documentatiecentrum van) Amazone.

## HET DOCUMENTATIECENTRUM AMAZONE

Het traceren en toegankelijk maken van overheidsinformatie rond het gelijkheidsbeleid was in 1995 een moeilijke opgave en was feitelijk een nagenoeg braakliggend terrein. In de praktijk leverde vooral het documentatiecentrum van de Nederlandstalige Vrouwenraad (NVR) inspanningen terzake. Dit centrum werd evenwel door de Vlaamse overheid niet als documentatiecentrum erkend en vervolgens door Amazone overgenomen. Amazone was inmiddels ook zelf gestart met een documentatiecentrum, dat net die informatievoorziening over beleid moest verzorgen. Door die specialisatie vulde het een leemte in die de twee grote vrouweninformatiecentra – de Bibliothèque Léonie La Fontaine van Université des Femmes en RoSa, Documentatiecentrum Rol en Samenleving – op dat moment lieten.

Informatie over het emancipatiebeleid bijeenbrengen, betekende in de eerste plaats de vorming van een specifieke



*Het documentatiecentrum van Amazone.*

collectie, die bestaat uit officiële teksten (wetsvoorstellen, wetten, decreten, uitvoeringsbesluiten...), uit documenten die uitgaan van de verschillende bestuursniveaus in België en Europa en van diverse internationale instellingen (studies, adviezen, activiteitenverslagen, informatie- of sensibiliseringscampagnes...) en uit documentaire dossiers. Toen in 1998 het Documentatiecentrum van de Nederlandstalige Vrouwenraad (NVR) ophield te bestaan, werd een deel van de NVR-collectie door Amazone overgenomen. Het ging om een 500-tal thematische dossiers die vanaf 1973 waren aangelegd met het oog op de voorbereiding van de lobbyactiviteit van de NVR. Daarnaast begon het Amazone Documentatiecentrum te fungeren als depot voor de minder recente publicaties van de Directie voor Gelijke Kansen van het federale Ministerie van Tewerkstelling en Arbeid. Een mogelijke, maar nog ter discussie staande derde voedingsbron, zijn documentaire collecties die toekwamen in het Archiefcentrum voor Vrouwengeschiedenis.

De collectie via een databank raadpleegbaar maken en ze op het web aanbieden, behoorde tot Amazones initiële plannen. Het in kaart brengen van specifieke databankvereisten nam evenwel tijd in beslag, en de keuze van een gepast softwarepakket was geen sinecure. In afwachting werd de

automatisering van de collectie aangevat met CDS/ISIS, het pakket dat in het documentatiecentrum van de NVR werd gebruikt. De fusie met het Documentatiecentrum van de NVR leverde het documentatiecentrum van Amazone inderdaad een kant-en-klare catalogusmodule en de bijbehorende expertise op, wat van pas zou komen bij de informatiseringsinspanningen van Amazone. Bovendien kwamen ook enkele met CDS/ISIS beheerde referentiedatabanken over van de NVR. Dat was bijvoorbeeld het geval voor een online bestand van artikelen uit Nederlandstalige en internationale vrouwen tijdschriften dat in samenwerking met de Documentatiepool van de Nederlandse Stichting Landelijk Overleg Vrouwen Informatievoorzieningen (LOVI) actueel wordt gehouden en in het Documentatiecentrum aangeboden. Deze databanken passen in Amazones functie van doorgeefluik.

Het documentatiecentrum van Amazone maakte van bij de start dankbaar gebruik van de website om virtuele overheidsinformatie aan te bieden. Eerst verscheen het organogram van het Belgische gelijkheidsbeleid; later volgde de module 'dossiers', die duiding geeft bij actuele gebeurtenissen als verkiezingen en 'Beijing+5' door achtergrondinformatie, cijfergegevens en op het net voorhanden overheidsdocumenten samen te brengen.

Het Amazone Information System:  
ontwikkeling van een geïntegreerd systeem

In januari 2001 lanceerde Amazone zijn jongste virtuele product: *Elektra*. Dit is een maandelijkse elektronische nieuwsbrief, die (op aanvraag) gratis via e-mail wordt verspreid. *Elektra* is een kalender die attendeert op gelijkentekenschema's die op de politieke agenda's staan van zowel de Belgische als de Europese en internationale bestuursinstellingen, met waar mogelijk een rechtstreekse toegang naar de besproken beleidsdocumenten.

### HET ARCHIEFCENTRUM VOOR VROUWENGESCHIEDENIS

Het Archiefcentrum voor Vrouwengeschiedenis, dat samen met Amazone werd opgericht, bewaart archieven van organisaties en personen uit de Belgische vrouwenbeweging en maakt ze toegankelijk voor onderzoek. Het



Het Archiefcentrum voor Vrouwengeschiedenis.

samenstellen van een bronnenrepertorium<sup>3</sup>, twee jaar voor de oprichting van het AVG, had duidelijk gemaakt dat veel archiefmateriaal van de vrouwenbeweging verloren was geraakt. Van de niet zuilgebonden feministische organisaties die vóór de Tweede Wereldoorlog bestonden, restten bijvoorbeeld meestal slechts de tijdschriften. Het AVG kreeg de opdracht om het 'papierne patrimoine' van de vrouwenbeweging veilig te bewaren, en spiegelde zich daarbij aan buitenlandse voorbeelden als het Internationaal Informatiecentrum en Archief voor de Vrouwenbeweging (Amsterdam), de Fawcett Library (Londen) en de Bibliothèque Marguerite Durand (Parijs).

Het AVG-Carhif legde zich een aantal beperkingen op: met de privaatrechtelijke Vlaamse archiefcentra werd overeengekomen dat het voor archieven van katholieke, socialistische en liberale organisaties in eerste instantie zou doorverwijzen naar respectievelijk Kadoc, Amsab en het Liberaal Archief.

Om niet in concurrentie te treden met RoSa en de Bibliothèque Léonie La Fontaine worden tijdschriften en boeken slechts bewaard en ontsloten in de mate waarin ze meekomen met archief en relevant zijn voor de geschiedenis van de vrouwenbeweging. Een derde beperking kwam tot stand naar aanleiding van de oprichting van het Fonds Suzan Daniel. Deze vzw treedt op als bemiddelaar tussen de Holebi-beweging (homo's, lesbiennes en biseksuelen) en haar partners-archiefcentra. Het AVG doet daarom momenteel zelf geen prospectie naar archieven van lesbische organisaties, maar werkt daarvoor via het Fonds.

Van meet af aan stelde het AVG zijn collectie voor via het internet. In eerste instantie gebeurde dit via een eenvoudige opsomming op de statische AVG-pagina's van de Amazone-website, maar al snel groeide het idee om een online databank te ontwerpen. Die zou enerzijds een publieksluik bevatten met beknopte informatie per archief, en anderzijds een intern administratief luik. En waarom aan dat publieksluik niet meteen de gegevens uit het voormelde *Repertorium van Archieven* toevoegen, en er een referentiedatabank van maken?

### DE AMAZONE-DATABANKEN

#### De voorbereiding

Na de lancering van de website, kon er werk gemaakt worden van de informatisering van Amazones mailingbestanden en van de collecties van het documentatiecentrum en het AVG. De veldstructuur van de catalogus werd voorbereid op basis van CCF (Common Community Format)<sup>4</sup> met het oog op de uitvoer van de bibliografische beschrijvingen in ISBD. Het AVG baseerde zich bij zijn voorbereiding op de ISAD (G)-norm. 'Integratie' was van in het begin een centraal concept in de plannen: Amazone wilde al zijn informatie onderbrengen in één groot geheel. De bedoeling was tweevoudig: minder werk aan de invoerzijde en de mogelijkheid om aan de gebruikerskant een doorkijk te bieden naar het totale informatieaanbod van zowel het Documentatiecentrum als het AVG. De idee van 'integratie' vond zijn oorsprong en bestaansrecht in het feit dat vele gegevens uit Amazones mailing op één of andere manier terugkwamen in het Documentatiecentrum en/of het AVG, en dat ook de informatie uit deze laatste twee centra heel wat raakpunten vertoonde.

Om de integratie te realiseren, was een uniforme indexering nodig. Die kreeg een dubbele invulling: 'bladeren' doorheen het informatieaanbod uit de verschillende databanken zou gebeu-



Integratie via uniforme indexering aan de hand van thematische rubrieken.

ren aan de hand van het thematische rubriekensysteem van het Documentatiecentrum, terwijl trefwoorden uit de *Vrouwenthesaurus*<sup>5</sup> (VT) meer selectieve zoekacties zouden ondersteunen. De vrouwenthesaurus was samengesteld in opdracht van het Nederlandse IIAV (Internationaal Informatiecentrum en Archief voor de Vrouwenbeweging) met het oog op standaardisering van de ontsluiting van vrouwendocumentatie. Vele vrouweninformatiecentra uit Nederland hadden meegewerkt aan zijn totstandkoming, en in België stonden RoSa, het Centrum voor Vrouwenstudies van de VUB en het Documentatiecentrum van de NVR mee aan zijn wieg. Met Europese subsidies zag in 1998 een vertaling naar het Engels het licht<sup>6</sup>.

Bij een verkenning van de softwaremarkt werd gauw duidelijk dat meerdere systemen performant waren op één bepaald terrein, maar onvoldoende tegemoetkwamen aan de vooropgestelde idee van integratie. Het door naaste collega's gebruikte ADLIB was hoofdzakelijk gericht op het beheer van documentatie- en bibliotheekmateriaal. Het dienstdoende CDS/ISIS van zijn kant werd van meet af aan van de hand gewezen uit vrees voor een al te grote tijdsinvestering vanwege het Amazone-personeel en ook wel door een gebrek aan vertrouwen in de evolutie van het pakket. Terwijl het idee

groeide om een eigen systeem te laten ontwerpen, stootte Amazone op Netagora, ontwikkeld door het Franstalige bedrijf DB Scape. Netagora was geen specifieke bibliotheeksoftware en beschikte niet over bibliotheekeigen functies zoals een uitleen- of een tijdschriftenmodule. Netagora was evenmin een pasklaar pakket: zowel de Windows- als de internetversie worden gemaakt op maat van en met de klant. Maar zijn modeleerbare structuur, inclusief een thesaurusmodule, belichaamde de integratie-idee.

Netagora verzekert de integratie doordat de gegevens onbeperkt hergebruikt kunnen worden. Het zijn unieke 'objecten' van een bepaald type waaraan 'adresgegevens' kunnen worden gekoppeld. Ze worden beschreven aan de hand van 'eigenschappen' en onderling met elkaar verbonden door 'relaties'. Er zijn linken mogelijk met zowel in de databank opgenomen teksten als met externe bestanden of externe URL-adressen. Al de genoemde onderdelen: objecten, eigenschappen, relaties en andere linken, zijn definieerbaar. Zo wordt in de databank 'Vrouwenarchieven in België' het objecttype 'archief' via de relatie 'bewaarplaats' verbonden met het objecttype 'organisatie'. Informatie over de archiefvormer en de beschrijving van het archief is te vinden in met het object gelinkte interne teksten. Een bewaarplaats is

op zijn beurt via de relatie 'heeft als lid' verbonden met het objecttype 'personen' (voor de contactpersoon) en is gelinkt aan een adresbestand. De thesaurusmodule van Netagora vormt als het ware het sluitstuk van het geïntegreerde systeem. Multipele indexen doorkruisen immers de totale databank en kunnen toegepast worden op alle objecttypen. In casu maakt deze module, mits toepassing van de geplande uniforme ontsluitingsmethoden (rubrieken en trefwoorden uit de VT), het mogelijk om zowel de gegevens uit de mailing als de archieven en de publicaties in één zoekactie op te sporen. Tenslotte ondersteunen ook de hyperlinks die niet alleen op de indextermen maar ook op de objecten aangebracht zijn, sterk de integratie. In combinatie met de relaties creëren zij uiterst flexibele navigatiemogelijkheden doorheen de totale databank. Dezelfde thesaurus die de integratie verzekert, maakt het ook mogelijk om op basis van trefwoorden logische onderdelen te vormen binnen de totale databank en zo 'subdatabanken' te creëren. Op deze manier kan bijvoorbeeld 'Vrouwenarchieven in België' als afzonderlijk geheel uit de totale databank worden gelicht.

Bovendien bleek Netagora te beantwoorden aan enkele andere vereisten van Amazone. De ondersteuning van meertaligheid was een eerste belangrijke troef: met Netagora kan een nagenoeg onbeperkt aantal taalequivalenten ingevoerd worden voor alle elementen uit de databank. Met behulp van de thesaurusmodule kunnen zowel de objecten, de karakteristieken, de relaties en de tekstgedeelten als de indextermen in de taal van de invoeren van de zoekversie worden weergegeven. Meer nog, omdat de taalequivalenten verschillende aspecten zijn van één en hetzelfde object, worden de gegevens zowel in de interne databank als bij de internetversie in principe enkel getoond in de taal van de zoekversie. Voor het documentatiecentrum, dat als tweetalig centrum vaak beschikt over zowel de Franstalige als de Nederlands- of Engelsta-

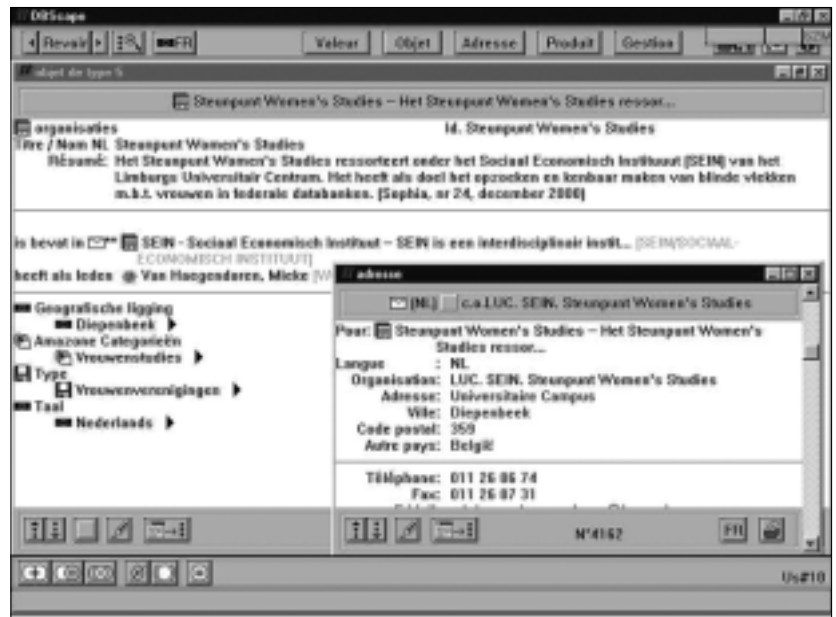
Het Amazone Information System:  
ontwikkeling van een geïntegreerd systeem

lige editie van een titel, levert dit bijvoorbeeld als voordeel dat bibliografische lijsten kunnen worden aangeemaakt per taal en dat hierin nutteloze taalverdubbelingen kunnen worden vermeden. In welke taal iemand het systeem ook raadpleegt, het zoeken gebeurt standaard doorheen alle taalvarianten, zodat de taalkeuze geen beperking van het zoekresultaat oplevert. Daarnaast beschikte Netagora dankzij Adapt over flexibele uitwisselingsmogelijkheden. Adapt biedt een antwoord op de snelle evoluties in de communicatietechnologie door conversie vanuit en naar diverse software te ondersteunen. Zo'n programma was onontbeerlijk voor Amazone gezien de noodzakelijke conversie van de bestaande catalogi en de lopende uitwisselingprojecten. Adapt zou evenwel ook elders zijn nut bewijzen.

Netagora was veelbelovend maar vroeg ontegenzeggelijk om inzet van Amazone. Omdat het systeem zo veelzijdig was, fungeerde het bovendien niet alleen als basis voor Amis of het 'Amazone Information System', maar diende het ook in andere projecten. Deze uitbreiding verhoogde Amazones informatieaanbod weliswaar aanzienlijk maar had tot gevolg dat het oorspronkelijke project heel wat vertraging opliep en dat de integratie-idee in vraag werd gesteld.

### Euwedin

De ontwikkeling van de Amazone-website en de keuze van de gepaste databanksoftware hadden niet weinig tijd in beslag genomen. We schreven 1998 en op Europees niveau kreeg het emancipatiebeleid onder meer vorm via het NOW-programma, gesubsidieerd door het Europees Sociaal Fonds. In dat kader werd Amazone promotor van een project dat tot doel had gendergerichte opleidingen voor laagge-



Koppeling van verschillende informatieonderdelen.

schoolde vrouwen en hun promotoren te repertoriëren. Het project kreeg de naam Euwedin (European Women and Employment Data and Information) en moest einde 1999 resulteren in een via het internet raadpleegbare databank. Netagora leek deze uitdaging aan te kunnen, en zo werd Euwedin de eerste Amazone-databank.

Bij de realisatie van Euwedin manifesteerden zich meteen de uitdagingen van een 'te modelleren' systeem. Het uittekenen van een databankstructuur vergde heel wat overleg, intern en met de projectontwikkelaar, over de typering van de verschillende informatieonderdelen, de relaties tussen de objecten, de ontsluitingscategorïën... Voor de interface speelde het belang van de gebruiksvriendelijkheid, aangezien het doelpubliek nog vrij onervaren was met internet. De keuze viel op een 'geframed' model, waarbij het zoekresultaat in het linker-, en de beschrijving in het rechtervenster wordt getoond. Omdat de beschrijvingen van de opleidingen en hun promotoren gaandeweg met behulp van Word gemaakt waren, lang voor Euwedin ook werkelijk was geïmplementeerd, bewees Adapt meteen zijn diensten. Een eenvoudige codering van de weliswaar gestructureerde teksten, maakte de inlading in de Netagora-databank mogelijk.

Euwedin ontstond als een afzonderlijke databank: zowel de interne structuur als de ontsluitingscategorïën en de webinterface werden enkel en alleen in functie van dit project gedefinieerd.

### Amis

Eens Euwedin beëindigd, kon Amis van start gaan. Dit project zou stapsgewijs verlopen. Eerst zou Amazones mailingsysteem worden geïmplementeerd. Daarna stond de catalogusmodule voor het Documentatiecentrum op de agenda. Een archiefmodule en een biografische databank voor het AVG vormden het laatste luik.

Amazones mailingsysteem resulteerde in de uitbouw van hiërarchische relaties tussen moeder- en dochterorganisaties en hun respectieve leden. Deze rangschikking verhoogde de overzichtelijkheid van de informatie en herleidde de investering in de actualisering van adresgegevens tot een minimum. Omdat de hiërarchie zich ook uitstrekte naar de met deze personen of organisaties verbonden adressen, was het mogelijk de adresgegevens van het hoogste niveau op alle onderliggende niveaus te hergebruiken. Een andere vraag, namelijk de selectie van het gewenste adres van een persoon met verschillende thuis- en werkadres-

sen al naar gelang de verzending, werd opgelost via de zoek- en selectiemogelijkheden van het systeem. Amazones mailinggegevens waren tot dan toe opgeslagen in elkaar inhoudelijk overlappende Excel-tabellen. Ook hier leverde Adapt goed werk: de Excelgegevens werden met behulp van conversieschema's foutloos in Netagora overgeladen, nadat ze op een uniforme wijze waren opgeslagen en de nodige niveauiduidingen en linken waren aangebracht.

Dit voorbereidende werk verzekerde niet alleen een foutloze conversie van Amazones administratieve gegevens, maar vormde ook de basis voor de databank 'Vrouwenverenigingen'. Deze databank bevat momenteel circa 800 adressen van vrouwenverenigingen in België. De idee voor deze databank was latent aanwezig in het Documentatiecentrum. Dat Netagora het gemakkelijk maakte om daarvoor te vertrekken van de mailinggegevens, betekende een belangrijke stimulans voor de concrete realisatie. De integratie bleek beide afdelingen baat te brengen: vele adressen uit de databank resulteren uit Amazones contacten, en omgekeerd houdt het Documentatiecentrum het adresbestand actueel door de opgenomen coördinaten te verifiëren en aan te vullen op basis van het *Staatsblad van de vzw's*.

De positieve ervaringen met Adapt leidden bovendien tot de snelle realisatie van een tweede Amis-databank: 'Vrouwenarchieven in België'. Ditmaal fungeerde het voormelde *Repertorium van archieven* als vertrekpunt. Met de toestemming van het ministerie van Arbeid en Tewerkstelling en Gelijkekansenbeleid laadde het Archiefcentrum voor Vrouwengeschiedenis de elektronische Word-versie na enig coderingswerk in de aangepaste Amis-structuur in. 'Vrouwenarchieven in België' bevat momenteel informatie over 183 archieven die interessant zijn voor de studie van de vrouwenbeweging in België, bewaard in 28 archiefcentra. Om praktische redenen werd ervoor geopteerd om uit het papieren werk

alleen die archieven op te nemen die bewaard worden in publiek toegankelijke archiefcentra. Voorlopig is alleen de eigen AVG-collectie toegevoegd aan de gegevens uit 1993, zodat er nog een belangrijke taak van actualisering wacht. Ook inzake informatisering is er nog werk voor de boeg: naast de bestaande publieksmodule moet immers nog een module volgen die het beheer van de eigen archieven mogelijk maakt.

De databanken 'Vrouwenverenigingen' en 'Vrouwenarchieven in België' werden uiteraard van meet af aan aangeboden via het internet. De reacties op de Euwedindatabank hadden evenwel geleerd dat het "geframed" model niet de beoogde gebruiksvriendelijkheid opleverde. Amazone week daarom van dat concept af en besloot voor Amis het totale zoekscherm te gebruiken om zowel het eerste zoekresultaat als de daarmee verbonden informatieve fiches weer te geven.

Alles was klaar om de catalogusmodule aan te vatten, toen Amazone voor de tweede maal promotor werd van een Europees project, dat weerom zijn voltooiing zou vinden in een databank. Omdat daarin ook publicaties een plaats zouden krijgen, bestond even het plan om de catalogusmodule binnen deze nieuwe opdracht te verwezenlijken. Het strikte tijdsbudget liet dit echter niet toe.

## Digma

'Gender mainstreaming' is een recente strategie inzake gelijkheidsbeleid, waarbij in alle fasen en op alle niveaus in alle beleidsdomeinen rekening wordt gehouden met verschillen tussen man en vrouw. Het is daarbij de bedoeling ervoor te zorgen dat nieuw beleid de bestaande verschillen wegwerkt, in plaats van ze te versterken of te bevestigen. Het project dat Amazone in het kader van het vierde Communautaire Actieprogramma op Middellange Termijn inzake Gelijke Kansen voor Mannen en Vrouwen indiende,

behelsde een overzicht van alle instrumenten die in uit EU-landen zijn ontwikkeld om beleidsmakers te helpen bij de toepassing van deze strategie. Amazone kreeg negen maanden (november 2000-juni 2001) de tijd om 'Digma' (Database of Instruments for Gender MAinstreaming) te realiseren.

Digma was een apart project, en eerst was er daarom sprake van een afzonderlijke en specifieke databank, naar het voorbeeld van Euwedind. Al snel werd dit vertrekpunt echter in vraag gesteld. Inhoudelijk behandelde Digma immers een materie uit het gelijkheidsbeleid, wat inhield dat de publicaties die in Digma zouden worden opgenomen een plaats verdienden in de Amazonecollectie, en bijgevolg sowieso via de catalogus zouden worden beschreven. Dit argument en het feit dat Digma moest worden gerealiseerd met een klein budget gaven de doorslag: Digma zou opgenomen worden in AMIS. Deze integratie verliep evenwel niet zonder horten en stoten: het eerste databankconcept van Digma weerspiegelde in hoge mate het Euwedind-model (met frames), en niet dat van AMIS. Na heel wat discussie ontstond een nieuw interfaceconcept voor alle Amazone-databanken, met verbeterde frames.

Bij Digma gebeurde het invullen van de databank op een heel andere manier dan voor de eerdere databanken. Amazone werkte in dit project met partners uit Nederland en Frankrijk, die een actieve rol op zich zouden nemen in het verzamelen en beschrijven van de informatie uit hun land. Daarom viel de keuze niet op gecodeerde Wordteksten (zoals bij Euwedind), maar op 'internet-templates'. Deze formulieren paarden een eenvoudige structuur aan de mogelijkheid de databank van op afstand in te vullen. De doorgezonden gegevens werden verzameld in een bestand en periodisch naar Amazone doorgezonden voor conversie naar Amis.

## De integratie-idee

Tegen einde juni 2002 zal Euwedin (1) worden geactualiseerd. Omstreeks diezelfde tijd zal daarnaast met subsidies van het Europees Sociaal Fonds en het Vlaams Economisch Sociaal Overlegcomité, Euwedin 2 vorm hebben gekregen. Dit project beoogt de uitbouw van een databank met gendergevoelige instrumenten op het terrein van de beroepsopleidingen voor volwassen instromers van midden-, hoger of divers opleidingsniveau in Vlaanderen. Intussen is het echter duidelijk geworden dat een software als Neta-gora sterk evolueert en dat het aanpassen van verschillende aparte databanken aan al die evoluties een dure en vrijwel onhaalbare kaart is. Daarom zal Euwedin 2 van meet af aan deel uitmaken van Amis en zal ook Euwedin (1) worden geïntegreerd. De informatisering van Amazone zal zo resulteren in één grote databank, die omvattender is dan oorspronkelijk was gepland.

De structurele integratie van de Amazone-databank levert zichtbare voordelen op. Voor interne gebruikers leidt de centralisatie van de informatie rond de unieke objecten tot duidelijke overzichten, waarvan alle onderdelen vlot kunnen worden geconsulteerd. Zo ziet men bijvoorbeeld meteen of een vrouwenvereniging deel uitmaakt van een groter geheel en of zij ook auteur is van een instrument voor gender mainstreaming of een gendergerichte opleiding aanbiedt. Een eenvoudige klik levert de bijbehorende detailinformatie. Ook de indexen bieden toegang tot een synthese van informatie uit alle databankonderdelen. Bovendien is het nu reeds duidelijk dat door de verstrengeling van administratieve en andere gegevens een aantal functies, bijvoorbeeld SDI-attending, voorhanden zijn. Maar kreeg het oorspronkelijke integratieconcept voor de gebrui-



Zoekresultaat uit de databank 'Vrouwenarchieven in België'.

ker op een bevredigende manier vorm?

Wat betreft de ontsluiting is de integratie partieel gerealiseerd en wel voor de databanken die oorspronkelijk deel uitmaakten van AMIS. Hoewel met enige onwennigheid in het AVG, werden de organisaties uit de databank 'Vrouwenverenigingen' en de archieven uit de databank 'Vrouwenarchieven' ontsloten aan de hand van dezelfde thematische rubrieken uit het Documentatiecentrum. Aangezien 'Vrouwenarchieven' en 'Vrouwenverenigingen' via een eigen zoekscherm bevroegd moeten worden, is zoeken in de beide databanken samen evenwel onmogelijk. Bovendien bleef uit tijdsgebrek in beide databanken tot nu toe ook de toekenning van trefwoorden uit de VT achterwege. Euwedin en Digma vroegen weliswaar om een specifieke ontsluiting, maar toch is het opmerkelijk dat het conceptuele integratieaspect in deze projecten nooit uitdrukkelijk ter sprake is gekomen. Waarschijnlijk is het feit dat deze projecten werden uitgevoerd door tijdelijke projectmedewerkers, die niet van de aanvang aan bij AMIS betrokken waren, hier niet vreemd aan.

Doelbewust meerdere databanken samen doorzoeken via een overkoepelend zoekscherm was dan wel onmogelijk, binnenin elke databank waren

er oorspronkelijk wel 'overstapplaatsen'. Wie bij het lezen van de beschrijving van bijvoorbeeld een vrouwenvereniging op het thema klikte, kreeg als resultaat al de objecten die met dat thema waren ontsloten, dus zowel de vrouwenverenigingen als de archieven. Inherent aan de interne databankstructuur werd al de informatie die met een bepaald object verbonden was, getoond, en via dit zoekresultaat kon men doorheen meerdere databank bewegen. Aanvankelijk gaf dit weinig problemen, omdat er zo goed als geen overlappingen waren tussen de databank 'Vrouwenarchieven' en de databank 'Vrouwenverenigingen'. De integratie van Digma bemoeilijkte de zaak, omdat in deze databank meerdere vrouwenorganisaties zijn opgenomen als auteur van een mainstreamingsinstrument. De gebruiker kon bij het zoeken naar informatie over een vrouwenvereniging op een instrument voor gender mainstreaming stoten en via de interne navigatie in de fiches ongewild meer en meer in Digma verzeild geraken. En omgekeerd was het mogelijk Digma ongemerkt te verlaten en terecht te komen in de databank 'Vrouwenverenigingen' of 'Vrouwenarchieven'. Weliswaar kreeg elk type object (een instrument, een archief, een vereniging) een eigen icoontje mee, maar deze grafische ondersteuning bleek onvoldoende. Amazone besliste uit-



eindelijk om de databanken aan de gebruikerszijde te scheiden. Per databank zou voortaan enkel de met die databank verbonden informatie getoond worden, en de mogelijke overgangen van de ene naar de andere databank werden gemaskeerd.

Heeft Amazone nu langs de consultatiezijde voorgoed het intergratieconcept verlaten? Neen. Maar doordat het databankproject zo'n hoge vlucht nam, moeten de zin en de reikwijdte van de integratie opnieuw worden bekeken. Er is nood aan een voorafgaande analyse die zich toespitst op wat werkelijk de gemeenschappelijk kern is van de databank en die aan het licht moet brengen welke combinaties van informatie zinnig zijn voor de gebruiker. Daarbij mag niet uit het oog verloren worden dat inhoudelijke ontsluiting tijd in beslag neemt en dat die geïnvesteerde tijd in verhouding moet staan tot de meerwaarde die dat oplevert. Ook een klare presentatie van het zoekresultaat is onontbeer-

lijk, wil de gebruiker door de bomen het bos blijven zien.

#### NOTEN

1. Monten, Chris; Van Haegendoren, Mieke (red.), *Onderzoek naar de financieringsmiddelen van de vrouwenorganisaties. Onderzoek in opdracht van Mevrouw Miet Smet, Minister van Tewerkstelling en Arbeid, belast met het Beleid van gelijke kansen voor mannen en vrouwen.* [S.l. : s.n.], 1994.
2. Het slotdocument van de vierde Wereldvrouwenconferentie (Beijing, 1995), het *Platform for Action and the Beijing Declaration* (New York, 1996) werd door het Nederlandse Ministerie van Sociale Zaken (SZW) naar het Nederlands vertaald en door Gelijke Kansen Vlaanderen verspreid als *Vierde Wereldvrouwenconferentie: Nederlandstalig verslag van de Vierde Wereldvrouwenconferentie te Peking, 4-15 september 1995: het Actieplatform van Peking.*
3. Flour, Els en Jacques, Catherine; Van Molle, Leen (red.) en Gubin, Eliane (red.), *Bronnen voor de geschiedenis van de vrouwenbeweging in België: repertorium van archieven = Sources pour l'histoire du féminisme en Belgique: réper-*

*toire d'archives.* - Brussel: Ministerie van Tewerkstelling en Arbeid, 1993. - 339p.

4. Dit formaat was eerder geëxploreerd in: Van der Stighelen, Inge, *De ontsluiting van het Documentatiecentrum van de Nederlandstalige Nationale Vrouwenraad op basis van CDS/ISIS en CCF.* - [S.l. : s.n.], 1993. - 40 p. + bijlagen. - Eindverhandeling Speciale Licentie in de Documentatie- en Bibliotheekwetenschap (UIA).
5. Drenthe, Gusta en Van der Sommen, Maria, *Vrouwenthesaurus: lijst van gecontroleerde termen voor het ontsluiten van informatie over de positie van vrouwen en vrouwenstudies.* - Amsterdam : Internationaal Informatiecentrum en Archief voor de Vrouwenbeweging, 1992. - 223 p. - ISBN 90-6981-007-7. - Met regelmatige update.
6. De *European Women's Thesaurus.* Verdere vertalingsprojecten naar o.a. het Spaans en het Frans werden, hoewel tot nu toe zonder resultaat, ingediend.

#### SAMENVATTING

Het project Amis (Amazone Information System) kwam in 1998 uit de startblokken. De initiële bedoeling was om een geïntegreerde databank te maken (zowel aan de invoer- als aan de gebruikerszijde) van adresbestanden van organisaties en personen (de 'mailing' van Amazone), van de collectie van het documentatiecentrum van Amazone (catalogus) en van de collectie van het Archiefcentrum voor Vrouwengeschiedenis (archieven). Gezien de verscheidenheid van gegevens koos Amazone voor een systeem op maat, vertrekkend van het softwarepakket Netagora. De flexibiliteit en de conversiemogelijkheden van dit systeem lieten toe om er ook een aantal databanken mee te ontwikkelen die het initiële Amis-opzet overstegen. Inmiddels zagen de mailing, de databank 'Vrouwenverenigingen in België', de databank 'Vrouwenarchieven in België' en twee projectgebonden databanken het licht. De geplande integratie is gerealiseerd aan de invoerzijde. Aan de gebruikerszijde gebeurde dit partieel (bij het zoeken) op basis van een uniforme indexering via thematische rubrieken. De navigatiemogelijkheden doorheen het totale informatieaanbod werden on line evenwel beperkt, omdat de talrijke linken die tussen de verschillende databanken ontstonden, evenveel overstapplaatsen waren die verwarrend werkten voor de lezers.

#### ABSTRACT

The AMIS project (Amazone Information System) started in 1998. It aimed at constructing an integrated database system of the mailing system of Amazone (addresses of organisations and persons), of the collection of Amazone's documentation centre (library catalogue) and of the collection of the Archive Centre for Women's History (archives). This diversity of information to be managed determined the choice for a tailor-made system, based on Netagora software. Indeed, the flexibility and easy methods of conversion offered by Netagora made it possible to create more databases than originally planned: the mailing, the database 'Belgian Women's Organisations', the database 'Women's Archives in Belgium' and two databases linked to projects are available at the moment (except for the mailing, they can be consulted on line). The planned integration is realised at the input side. At the output side, a partial integration exists, based on a consistent indexing by way of a thematical classification. However, the possibilities for navigating through the whole database system were curtailed in the online version, since the many links between the different databases created confusion by offering the visitors too many ways for switching (often unnoticed) between databases.