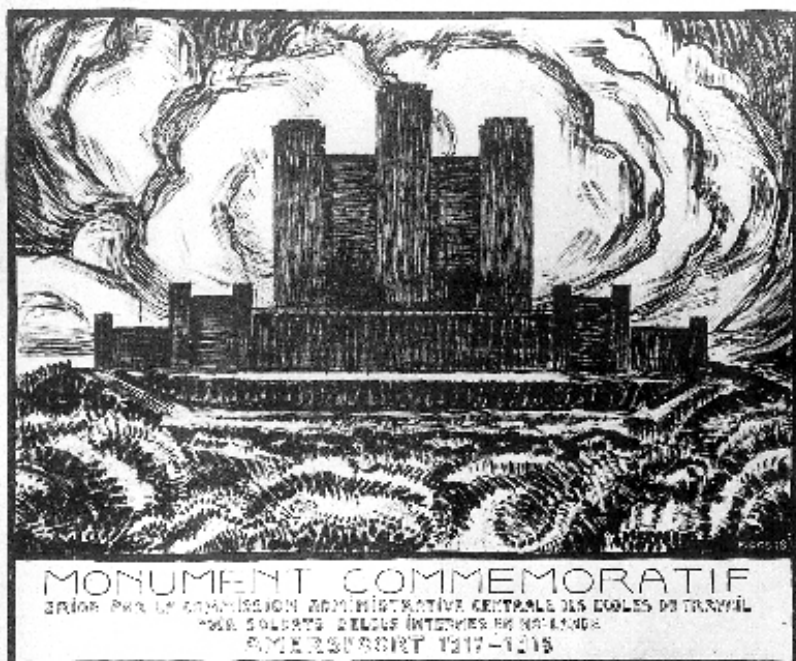

Krabbel voor het glas in lood: ordenen en beschrijven van architectuur- en atelierarchieven



Veerle De Houwer
Wetenschappelijk medewerker
KU Leuven
Mgr. Ladeuzeplein 21
3000 Leuven
Tel.: 016-32 46 48
E-mail: veerle.dehouwer@
asro.kuleuven.ac.be

ARTIKEL

“Krabbel voor het glas in lood”. Zo stond in bijna fiere letters, in architect Huib Hostes fraaiste handschrift, te lezen op een vrij onooglijk – zij het netjes in warme paarsrode tinten ingekleurd – tekeningetje in een dossier over de oprichting van het Belgenmonument in Amersfoort (NI) ¹. Hoe identificeer je als archivaris van een architectuurarchief zo’n document eenduidig voor de onderzoeker, welke plaats krijgt het binnen de soms wanordelijke stapel tekeningen en teksten, die de inhoud van een projectdossier uitmaken? Bij het bestuderen van architectuur- en atelierarchieven blijkt dat een vast ordeningsschema voor bepaalde archiefbestanddelen, in combinatie met een gestandaardiseerde aanpak voor het beschrijven en een uniforme terminologie, de weg kan tonen naar een correcte ontsluiting.



Presentatietekening van François Gos voor het Belgenmonument in Amersfoort.

EEN PROJECT

In 2000 ging aan de KU Leuven het onderzoeksproject ‘Studie en valorisatie van architectuur- en atelierarchieven’ (AAA-project) van start, gesubsidieerd door het Max Wildiersfonds (Fonds voor Wetenschappelijk Onderzoek-Vlaanderen). Het project beoogt onder meer de redactie van een handleiding om architectuur- en atelierarchieven te verwerken, naar analogie van de handleidingen die bestaan voor, bijvoorbeeld, het verwerken van persoonsarchieven of archieven van wetenschappers ². Daarnaast is er ook aandacht voor de elektronische verwerking van dit soort van archieven met een geautomatiseerde module, conform de General International Standard Archival Description (ISAD(G)) ³. Het project gaat hiervoor uit van een studie van de vakliteratuur, gecombineerd met de verwerking van twee proefarchieven: het archief van de modernistische architect Huib Hoste (1881-1957) en dat van professor Raymond M. Lemaire (1921-1997), die een internationaal vermaard expert in de monumentenzorg was. Beide archieven worden bewaard door het Universiteitsarchief van de KU Leuven ⁴.

Toevallig werd in 2000 internationaal nogal wat gepubliceerd over architectuurarchieven. De International Council on Archives - Project Group on Architectural Records (ICAPAR) presenteerde in september te Sevilla een eigen handleiding voor de verwerking van

architectuurarchieven⁵. In mei werd in Philadelphia, in het Conservation Center for Art & Historic Artifacts, een *Architectural Records Conference* gehouden, waarvan het rapport in oktober op het internet werd gezet⁶. Naar aanleiding van deze conferentie brachten de Environmental Design Archives van Berkeley een bijkomende publicatie uit over standaardseries die bij het beschrijven van dit soort van archieven gebruikt kunnen worden⁷. Tot slot wijdde de 'Association des Archivistes Français' nog een volledig nummer van *La Gazette des Archives* aan de problematiek van de architectuurarchieven⁸.

Hoewel de vier internationale publicaties (en hun voorlopers⁹) samen op heel wat vragen een antwoord bieden, blijft de nood bestaan aan een handleiding voor het Nederlandse taalgebied, met specifieke aandacht voor een Nederlandstalige terminologie, conform ISAD(G). Dit artikel geeft een voorstelling van die terminologie en de toepassing ervan binnen een ISAD(G)-context.

ARCHITECTUUR- EN ATELIERARCHIEVEN

De ICAPAR-handleiding¹⁰ wijst er terecht op dat er, naast de archieven van architecten als zelfstandig ondernemer (de architectenarchieven) en de archieven van architectenbureaus, nog verschillende andere types architectuurarchieven bestaan. Ook bestanden over stedenbouw en monumentenzorg en nauw aan architectuur verwante disciplines als bouwkunde (ingenieursfirma's) en tuinarchitectuur behoren daartoe¹¹. In andere archieven komen eveneens architecturale bescheiden voor. Overheden zijn bijvoorbeeld op verschillende niveaus houder van gebouwdossiers, kerkfabrieken¹² bewaren

gegevens over de verbouwingen van hun kerk en ander patrimonium, archieven van adellijke families bevatten meestal gegevens over onroerende goederen in hun bezit. Grote instellingen of ondernemingen beschikken vaak over een eigen gebouwdienst, die mee archief vormt en architectuurarchief voortbrengt.

De term atelierarchieven werd geïntroduceerd door het Katholiek Documentatie- en Onderzoekscentrum (Kadoc), dat in de loop der jaren een reeks van dit soort archieven verwierf en er het aparte karakter van onderkende. Concreet gaat het om de archieven van beeldende kunstenaars en van kunstenaars en bedrijven uit de kunstnijverheid, die betrokken zijn bij het bouwproces. Heel vaak gaat het om kleine of middelgrote bedrijven, *Werkstätte* of kunstwerkplaatsen, waar ontwerpers en handwerkslieden in een proces van arbeidsdeling alsnog een *Gesamtkunstwerk* tot stand brengen.

Onder de brede benaming architectuur- en atelierarchieven (AA-archieven) erkent men in de literatuur dus zowel op zichzelf staande archieven als archiefbestanddelen die deel uitmaken van een groter archiefbestand, bijvoorbeeld dat van een overheidsadministratie. De op zichzelf staande architectuur- en atelierarchieven zijn over het algemeen archieven van personen met een zelfstandig beroep of van kleine bedrijven, vaak met een sterk familiaal karakter en een beperkte administratie. Uitzonderingen zijn bijvoorbeeld archieven van grote aannemersbedrijven, die de vorm van een omvangrijk bedrijfsarchief kunnen aannemen.

Het AAA-project bestudeert de op zichzelf staande AA-archieven en laat de archiefbestanddelen buiten beschouwing. Dit neemt niet weg dat de geïntroduceerde terminologie ook voor die laatste bruikbaar kan zijn.

MODEL-ARCHIEFSHEMA VOOR ARCHITECTEN- EN ATELIERARCHIEVEN

Bij het verwerken van een archief is het soms handzaam een model-archiefschema voor ogen te houden. Een archiefbestand mag echter nooit 'geplooid' worden om aan een archiefschema te beantwoorden. De archivalische basisprincipes van het 'respect des fonds' en de 'oude orde' blijven allereerst geldig. Een model-archiefschema is een werkinstrument dat kan helpen om bepaalde archiefbestanddelen binnen een archief te identificeren, omdat het veel voorkomende categorieën en structuren aangeeft. Het is nooit bindend en moet flexibel worden toegepast.

Binnen het AAA-project werd gewerkt aan een model-archiefschema voor de ordening van architectuur- en atelierarchieven, naar analogie van de model-archiefschema's voor persoons- en familiearchieven en bedrijfsarchieven. Het schema werd toegespitst op de archieven van de zelfstandige ontwerpers en van kleine bedrijven uit de sector: de architecten- en atelierarchieven. Losse archiefbestanddelen die tot de architectuur- en atelierarchieven gerekend worden, moeten hun juiste plaats krijgen in het grotere geheel waar ze deel van uitmaken. Voor de grote bedrijfsarchieven uit de AA-groep is het aangewezen de beschikbare schema's voor bedrijfsarchieven te volgen.

TOELICHTING BIJ HET SCHEMA

- Onder 'Stukken betreffende de ordening en inventarisatie' kunnen op het moment van de inventarisatie bestaande toegangen worden aangegeven.
- 'Algemeen' bevat stukken die zowel tot het persoonlijke als tot het openbare leven behoren. Een veel geciteerd voorbeeld zijn agenda's, die zowel privé als professionele afspraken kunnen bevatten.
- In de afdeling 'Privé-leven' worden bescheiden opgenomen over de

Model archiefschema voor architecten- en atelierarchieven

A. Stukken betreffende de ordening en inventarisatie¹³

B. Algemeen¹⁴

C. Privé-leven

- a. Familie en gezin
- b. Jeugd, opleiding en vorming
- c. Vriendenkring
- d. Vermogensbeheer
- e. Vrijtijdsbesteding

D. Openbaar leven

a. Werk in dienstverband

Bijvoorbeeld:

- Docent
- Werk voor architectenbureau
- In overheidsdienst

b. Praktijk als ontwerper of aannemer

- Organisatie - bedrijfsvorm
- Bedrijfsmiddelen
 - Eigendommen
 - Personeel en sociale zaken
 - Financiën
- Bedrijfsfuncties
 - Promotie¹⁵
 - Ontwerp en uitvoering: Projectdossiers¹⁶
 - Verwerven van de opdracht
 - Ontwerp
 - Uitvoering
 - Na de voltooiing

c. Bijdragen tot de theorie van het vakgebied

- Lezingen
- Publicaties
- Tentoonstellingen

d. Lidmaatschap van verenigingen, commissies, jury's en dergelijke

E. Documentatie

- a. Kunst- en architectuurhistorisch
- b. Technisch

vrijtijdsbesteding, het familiale leven en andere persoonlijke relaties. Ook gegevens over de opleiding van de archiefvormer worden hier ondergebracht¹⁷. De flexibiliteit van het schema wordt hier onmiddellijk duidelijk. Zo zal de afdeling 'Privé-leven' weinig relevant zijn voor het archief van een groot architectenbureau, waar elke partner of medewerker dit soort van gegevens thuis in zijn persoonlijk archief zal bewaren. Het archief van een architectenbureau vertoont vanzelfsprekend meer de kenmerken van een bedrijfsarchief.

- De onderverdeling 'Werk in dienstverband' werd ingevoerd omdat veel archiefvormers uit AA-archieven hun loopbaan op die manier beginnen,

en later een zelfstandige praktijk uitbouwen. Ook zijn ze vaak als docent actief of kunnen ze een tijdje in overheidsdienst werken of een taak als adviseur krijgen.

- 'Ontwerp en uitvoering: Projectdossiers'. De projectdossiers vormen meestal een duidelijk onderscheiden groep binnen het archief. Vaak zijn ze vanouds topografisch-alfabetisch geordend, omdat ze zo het gemakkelijkst terug te vinden zijn. Ook een chronologische ordening komt voor. De term projectdossiers wordt in het schema verkozen boven '(ge)bouwdossiers', omdat immers niet alle 'AA'-archiefvormers echt 'bouwen'. Ook interieurinrichting, tuinaanleg... komen vaak voor. De

term '(ge)bouwdossiers' verdient de voorkeur als dit soort van dossiers overheerst, wat bijvoorbeeld bij de architectuurarchiefbestanddelen uit overheidsarchieven het geval is.

Onderzoek over AA-archieven heeft uitgewezen dat in een project over het algemeen verschillende fasen onderscheiden kunnen worden¹⁸. Tijdens de fase 'Verwerven van de opdracht' onderhandelt de architect met de opdrachtgever om de opdracht toegewezen te krijgen. Een aannemersbedrijf bereidt in dit stadium offertes voor. Tijdens 'Ontwerp' wordt het project op papier uitgewerkt, terwijl het in 'Uitvoering' in de realiteit vorm krijgt. Het lijkt logisch dat na afloop van een project een stel documenten wordt bewaard dat de uiteindelijke uitvoering weergeeft. Opmerkelijk genoeg is dat uiterst zelden het geval¹⁹. Een set 'record drawings' (zie verder) ontbreekt nagenoeg altijd. Toch kunnen er bijvoorbeeld gegevens over een openingsplechtigheid voorkomen (vooral bij grotere gebouwen) die dan in 'Na de voltooiing' hun plaats vinden.

- 'Lidmaatschap van verenigingen...' kan gebruikt worden om bescheiden onder te brengen die verband houden met de beroepsverenigingen waar de archiefvormer lid van was. Ook kan hij in een jury hebben gezeteld. Het gaat hier om activiteiten die verband houden met het professionele leven, maar er toch los van staan, bijvoorbeeld omdat ze niet bezoldigd worden.

HET SCHEMA IN DE PRAKTIJK

Het schema werd uitgetest bij de ordening van beide proefarchieven van het project. Huib Hoste was als architect, meubelontwerper en publicist bedrijvig in Vlaanderen van rond 1900 tot aan zijn dood in 1957. Tijdens het grootste deel van zijn loopbaan en in zijn talrijke publicaties en zijn internationale contacten volgde hij de moderne beweging op de voet. Hij genoot internationale bekendheid op het hoogste

punt van zijn carrière en werkte ook samen met Le Corbusier.

Zijn archief is verspreid over twee archiefinstellingen: het Universiteitsarchief van de KU Leuven en het Brusselse Sint-Lukasarchief. Het Leuvense deel bevat vermoedelijk het leeuwendel van de kunst- en architectuurhistorische en technische documentatie, die Hoste tijdens zijn carrière verzamelde. Het is een bijzonder uitgebreide collectie, die Hostes ruime culturele belangstelling reflecteert en die natuurlijk alles te maken heeft met zijn activiteit als publicist.

Daarnaast zijn er projectdossiers, die de projectdossiers bewaard in Sint-Lukas aanvullen²⁰ en overlappen, en die de periode 1902-1953 overspannen. Ten slotte zijn er stukken terug te vinden die verband houden met enkele verenigingen waarin Hoste actief was, waarbij de grens tussen privé en professioneel vrij moeilijk te trekken valt.

Het Hostearchief, bewaard in de KU Leuven, is een fragmentarisch maar vrij doorsnee architectenarchief, dat perfect in het vooropgestelde schema past, temeer omdat de oude orde slechts op vrij laag niveau bewaard werd (enkel de oude orde van de projectdossiers kon worden gereconstrueerd).

Het fonds R.M. Lemaire, dat momenteel verwerkt wordt, is een heel ander geval. Het gaat om een complexe samenstelling van verschillende archiefbestanden. Raymond M. Lemaire was hoogleraar architectuurgeschiedenis aan de KU Leuven. Hij volgde er zijn oom en naamgenoot kanunnik Raymond A.G. Lemaire (1878-1954) op en verkreeg een deel van diens archief. Kanunnik Lemaire was de opvolger van hoogleraar Joris Helleputte (1852-1925), ingenieur van

opleiding en bekend als dé Leuvense promotor van de neogotiek. Helleputte speelde een rol in vele sectoren van het maatschappelijk leven en bracht het zelfs tot minister²¹. Kanunnik Lemaire had veel van Helleputtes projectdossiers – waarvan bijna uitsluitend tekeningen overblijven – verworven en gaf die later ook aan zijn neef door, zodat binnen het fonds Lemaire een belangrijk onderdeel tekeningen van Helleputte voorkomt.

Raymond M. Lemaire was geen architect en dus niet gemachtigd om bouwwerken uit te voeren of om tekeningen te signeren. Wel zijn in zijn archief heel wat projectdossiers terug te vinden, waarbij hij officieel de rol van adviseur vervulde – en waarschijnlijk wel diepgaand zijn stempel drukte – maar nooit als ontwerper of aannemer optrad. Een subtiel verschil, dat toch van invloed is op de verwerking van de projectdossiers in dit fonds. Lemaire 'junior' was net als zijn oom actief in de monumentenzorg en bouwde hier een indrukwekkende internationale carrière op. Hij was in 1964 coauteur van het Charter van Venetië, dat toentertijd de kerngedachten van de moderne monumentenzorg verwoordde en richtte in het kielzog hiervan mee Icomos (International Council on Monuments and Sites) op. Hij werd als expert gevraagd door verschillende buitenlandse regeringen en internationale instanties, zoals de Unesco.

Zowel Raymond M. Lemaire als zijn oom hebben belangrijke publicaties op hun naam staan. Ook hierover zijn er gegevens terug te vinden in het fonds. Het onderdeel documentatie lijkt veel kleiner dan bij het Hostearchief. Wel hoorde er een zeer uitgebreide bibliotheek bij het fonds, die echter vroeger, voor de aanvang van het AAA-project, afzonderlijk verwerkt werd. De weduwe van de professor is nog steeds in leven en zij bewaart het privé-archief. Over de inhoud daarvan is niets bekend. 'Privé-leven' ontbreekt ook bij Hoste.

TERMINOLOGIE VOOR HET BESCHRIJVEN VAN STUKKEN UIT PROJECTDOSSIERS

Uit het archiefschema valt af te leiden dat heel wat bestanddelen van AA-archieven veeleer conventionele archiefbescheiden bevatten. Met conventionele bescheiden worden teksten bedoeld. De projectdossiers vormen hierop de grootste uitzondering. Hier komen we immers in aanraking met documenten die de neerslag vormen van het creatief of technisch proces, dat het vakgebied van de vormers van architectuur- of atelierarchieven kenmerkt. De belangrijkste en meest opvallende groep van documenten die tijdens dit proces gegenereerd worden, zijn de tekeningen. Daarnaast komen nog enkele bijzondere types van tekstdocumenten voor.

In het verleden was het vrij gebruikelijk om projectdossiers uit AA-archieven tot op de tekening te beschrijven en vaak zelfs om enkel de tekeningen te bewaren. Net als bij archieven uit andere sectoren is de gemiddelde omvang van de modernere AA-archieven – door de opkomst van goedkope reproductietechnieken en geautomatiseerde tekensystemen – zo groot geworden dat die werkwijze nu ondenkbaar is. Wat de juiste aanpak dan wel is, is nog voor niemand duidelijk. De internationale studies, die in de inleiding werden aangehaald, hebben het nog in vage bewoordingen over verregaande selectie. Ze komen echter niet met een pasklare oplossing aandragen.

De hier voorgestelde terminologie is van toepassing voor de vrij bijzondere gevallen, wanneer (bijvoorbeeld) bij een minder omvangrijk, maar waardevol archiefbestand gekozen wordt voor een beschrijving tot op het stuk van de projectdossiers, die in een nadere toegang wordt verwerkt.

Voor het Hostearchief werd voor deze manier van werken gekozen. De verwerking van dit archief gebeurde tijdens een onderzoeksproject, waar de

ISAD(G) beschrijvingsfiche, gebruikt bij het beschrijven van de proefarchieven

Op het Universiteitsarchief werd, naar aanleiding van het AAA-project, gewerkt aan een Nederlandse vertaling van de 26 ISAD(G) veldnamen. Aan de hand van de ISAD(G) handleiding werd nagegaan welk soort informatie, genoteerd bij de Belgische archiefbeschrijvingspraktijk, in welk ISAD(G) veld thuishoorde²². Voor de vertaling van de veldnamen en de benoeming van de deelvelden werd de Nieuwe Nederlandse Archiefterminologie gevolgd²³. De aldus opgestelde fiche wordt bij het beschrijven van de proefarchieven gebruikt en getest.

Nr	ISAD(G)	Deelvelden	
1.1	Nummer	Uniek nummer, Landcode, Code bewaarplaats, Inventarisnummer, (Depotnummer)	
1.2	Inhoudsomschrijving	Formele titel, Redactionele vorm, Inhoudsbeschrijving, Ontwikkelingsstadium	
1.3	Datering	Exacte datum, Vroegste datum, Laatste datum, Beschrijvende datum	
1.4	Beschrijvingsniveau		
1.5	Uiterlijke vorm	<i>a. Omvang Conventionele bescheiden</i> ²⁴	Aantal + Logische eenheid Vb. stukken, omslagen, pakken
			Aantal + Fysieke eenheid Vb. strekkende m, dozen...
		<i>b. Omvang Niet conventionele bescheiden</i> ²⁵	Aantal + soort
2.1	Archiefvormer	Link naar een International Standard Archival Authority Record for Corporate Bodies, Persons and Families (ISAAR CPF) - fiche ²⁶	
2.2	Administratieve geschiedenis / biografie		
2.3	Geschiedenis van het beheer		
2.4	Verwerving	Overdragende instantie of persoon, Datum van verwerving, Vorm van overdracht, Aanwinstnummer	
3.1	Bereik en inhoud	Data (chronologisch bereik), Plaats (geografisch bereik), Onderwerp	
3.2	Selectie en vernietiging		
3.3	Aanvullingen		
3.4	Orderingsstelsel		
4.1	Beschikbaarheid	Ja	
		Neen	Niet openbaar
			Niet in goede staat
			Niet in geordende staat
		Verloren	
4.2	Voorwaarden voor reproductie		
4.3	Taal en schrift		
4.4	Materiële staat Technische vereisten	Materiële staat, Technische vereisten	
4.5	Toegangen		
5.1	Bestaan en bewaarplaats van originelen		
5.2	Bestaan en bewaarplaats van kopieën		
5.3	Verwante archiefbestanddelen		
5.4	Literatuur		
6.1	Opmerkingen		
7.1	Opmerkingen van de archivaris		
7.2	Regels voor het ordenen en beschrijven		
7.3	Data van de beschrijving		

aldus verworven ervaring van belang was. Bovendien was het archief beperkt in omvang en was de archiefvormer belangrijk in de Belgische architectuurgeschiedenis, wat deze beslissing mee hielp rechtvaardigen. Ook het beheersaspect kwam om het hoekje kijken: tekeningen van Hoste hebben

zeker antiquarische waarde. Nog een bijkomend argument ter verantwoording van een beschrijving tot op het stuk van tekeningen is dat, door het systematisch noteren van aantekeningen en merktekens die op de tekeningen voorkomen, het soms mogelijk is om bepaalde series te gaan onder-

scheiden en zo op het spoor te komen van een oude orde²⁷.

Vooraf aan tekeningstermen werd al in enkele Nederlandstalige publicaties aandacht besteed. Het nadeel is dat ze geen eenvormigheid nastreefden en ook geen aansluiting zochten met

een internationale context, door bijvoorbeeld vertalingen te voorzien. Er werd gezocht naar één referentiewerk, waarin alle nodige termen voorkomen en dat bovendien voldoende internationaal bekend is. De *Art & Architecture Thesaurus* (AAT) van de Amerikaanse Getty Foundation²⁸ bleek grotendeels aan deze eis te voldoen, hoewel er toch kritische kanttekeningen geplaatst moeten worden.

De AAT is een wereldwijd toegepast ontsluitingsmiddel om architectuur-, kunst- en cultuurhistorische collecties toegankelijk te maken. Deze hiërarchische thesaurus, waarin alle termen in logische groepen samengebracht zijn, groeit hoe langer hoe meer uit tot 'de' internationale standaard. Binnen de groepen zit ook een bepaalde structuur. Een voorbeeld maakt het principe snel duidelijk.

```

<Beeldmateriaal>
  <Beeldmateriaal naar medium of techniek>
    Tekeningen
      <Tekeningen naar methode van weergave>
        Compositietekeningen
        Opengewerkte tekeningen
        ...
      <Tekeningen naar functie>
        Archieftekeningen
        Bestektekeningen
        ...
    ...
    Schetsen
    ...
  
```

De AAT is bovendien een mono-hiërarchische thesaurus: elke term heeft maar één 'ouder' of 'broader term'. Een polyhiërarchische structuur, waarbij elke term meerdere 'broader terms' kan hebben, sluit evenwel dicht aan bij het natuurlijke taalgebruik. In ons taalgebruik leggen wij met andere woorden meer associaties: een

kom kan voor ons 'vaatwerk' zijn, maar ook 'eet- en drinkgerei'. De AAT plaatst 'kom' slechts onder één van beide noemers²⁷. De 'cross link' wordt niet gelegd²⁸. Bij tekeningen is de meest treffende illustratie dat ervoor werd gekozen de term 'Schetsen' niet in verband te brengen met 'Tekeningen'. Een hiërarchische structuur heeft voordelen voor het zoeken, indien de thesaurus in een databank wordt ingebouwd. Zoekt men op een bepaalde term, dan levert het zoekresultaat meteen alle 'kinderen' of 'narrow terms' mee op. Ook kan gemakkelijk de link

tair alternatief zoekspoor kan zetten. De keuze van termen is erg ruim en meestal is een verklarende 'scope note' voorzien. Dit ruime aanbod kan de gebruiker ook afschrikken: door het overaanbod van zoektermen is het immers niet altijd gemakkelijk te vinden wat hij zoekt.

Tekeningentermen volgens fase in project

Verwerven van de opdracht

Schetsen

Beeldende werken die slechts de hoofdlijnen of -trekken van het ontwerp weergeven, als ontwerpen voor meer uitgewerkte kunstwerken, als zelfstandige uiting, ter oefening, of ter verduidelijking; minder afgewerkt dan 'studies'.

Ontwerptekeningen

Wordt gebruikt voor tekeningen waarin de opzet van een project wordt uitgewerkt, ongeacht of het ook daadwerkelijk wordt uitgevoerd; ze zijn gedetailleerder dan schetsen.

Presentatietekeningen

Wordt gebruikt voor architectonische tekeningen die worden voorgelegd aan een opdrachtgever om te illustreren hoe een gebouw eruit zal zien en zal functioneren.

Ontwerp³²

Schetsen

Zie hoger.

Ontwerptekeningen

Zie hoger.

Detailtekeningen

Wordt gebruikt voor tekeningen van bouw- of ontwerpdetails. Gebruik 'details' voor minuscule delen van een grotere structuur, object of afbeelding. Gebruik 'detailstudies' voor voorbereidende studies van schilder- of ontwerpdetails.

Opmetingstekeningen

Wordt gebruikt voor tekeningen van een bestaand voorwerp, bouwwerk of terrein, getekend op schaal.

Bestektekeningen

Wordt gebruikt voor tekeningen die onderdeel uitmaken van een contractuele overeenkomst, op basis waarvan de aannemer, architect of kunstenaar wettelijk verplicht is om de tekeningen, bouw, het schilderwerk of een andere opdracht te produceren.

Uitvoering³³

Schetsen en ontwerptekeningen

In deze fase eerder voor details van de constructie of de afwerking.

Detailtekeningen

Zie hoger.

Werktuigbouwkundige tekeningen

Wordt gebruikt voor de omvangrijke categorie tekeningen voor bouwkundige, mechanische of karteringsdoeleinden, die worden ontwikkeld aan de hand van nauwkeurig omschreven conventies van schaal en projectie.

Werktuigbouwkundige tekeningen (tekeningen van bouwsystemen)

Wordt gebruikt voor tekeningen van de mechanische systemen van gebouwen (bijvoorbeeld loodgieterswerken).

Na de voltooiing

Archieftekeningen

Wordt tegenwoordig in de bouw gebruikt voor tekeningen of kopieën daarvan die worden bewaard als document na afronding van een project (...)

Tekeningentermen naar voorstellingswijze

Situatietekeningen³⁴

Wordt gebruikt voor tekeningen ontworpen om details op andere tekeningen te kunnen vinden.

Terreinplattegronden³⁵

Refers to drawings or diagrams laying out the precise arrangement of a structure on a plot of land. It may also refer to plans for gardens, groups of buildings, or developments, where the layout of buildings, roadways, utilities, landscape elements, topography, water features, and vegetation may be depicted. For drawings or other representations on a horizontal surface of cities or larger areas, particularly when such representations are not part of a design process, use 'plans (maps).'

Plattegronden³⁶

Wordt gebruikt voor orthografische tekeningen op het horizontale vlak, geeft meestal afzonderlijke voorwerpen of ruimten aan. (...)

Aanzichten³⁷

Tekeningen van de verticale elementen van een gebouw, hetzij aan de binnenkant of aan de buitenkant, als een directe projectie naar een verticaal vlak.

Doorsneden

Orthogonale tekeningen van een gebouw, voorwerp of terrein, alsof die zijn doorgesneden en op één specifiek vlak worden getoond.

Perspectieftekeningen

De term heeft geen definitie.

Compositietekeningen

Wordt gebruikt voor tekeningen waarin twee of meer aan elkaar verwante beelden (bijvoorbeeld één structuur vanuit verschillende gezichtspunten, of een figuur in verschillende poses) samen worden afgebeeld of zijn samengevoegd.

Tekstdocumenten in projectdossiers

Bij de bouwfasen horen ook tekstdocumenten. De groep 'bouwkundige documenten' binnen de AAT is nog beperkt. Daarom werd een bijkomende selectie gemaakt uit de terminologie die werd voorgesteld door F.J. Hoving, een medewerker van het Nederlands Architectuurinstituut (NAi)³⁸. De meest typische tekstdocumenten uit een projectdossier zijn:

Ontwerp

Constructieberekeningen

Specificatie

Nauwkeurige en accurate beschrijving van de bijzonderheden, met name van de opzet, de uitvoering, de te gebruiken materialen, de regeling der werkzaamheden en de kosten, van iets dat moet worden gebouwd, geïnstalleerd of vervaardigd. De specificatie eindigt vaak met een lijst, waarin het uit te voeren werk in onderdelen wordt opgesplitst en in verwachte hoeveelheden of werkuren wordt uitgedrukt. Uitgaande van dit document, doet de aannemer zijn 'bod', zijn offerte. Later worden op basis van deze lijst ook voortgangsrapporten afgeleverd door de aannemer.

Uitvoering

Bod

Voorstel om tegen een vastgestelde prijs een bepaalde taak of een bepaald stuk handwerk te verrichten dan wel materialen of goederen te leveren

Weekstaten of voortgangsrapporten

Deze term kon niet worden teruggevonden in de AAT. In de praktijk wordt dit soort van documenten, die een uitvloeisel zijn van de bestekken, ook wel 'meetstaten' genoemd en eerder maandelijks in plaats van wekelijks opgemaakt. Naarmate deze 'staten' worden ingediend, ontvangt de aannemer van de werken ook tussentijdse betalingen.

Opzichtersdagboek

Hierin worden alle werkzaamheden op de werf genoteerd (per dag).

De AAT kan in principe in zijn geheel in een databank geïmplementeerd worden, zodat bij het beschrijven vrij uit de thesaurus gekozen kan worden. Toch is het misschien beter een eigen keuze uit de lijst te maken en die ook bij de inventaris of de databank aan te geven, zodat de onderzoeker weet op welke termen hij kan zoeken en niet te veel tijd verliest. Ook voor de archivaris bestaat er op die manier geen gevaar dat hij na verloop van tijd, door de ruime keuze van termen voor soortgelijke documenten, door de bomen het bos niet meer ziet.

De beperkte selectie uit de AAT in de bovenstaande kaders wordt gebruikt door het AAA-project. De Nederlandse vertalingen voor de termen werden opgesteld door het Rijksbureau voor Kunsthistorische Documentatie (RKD)³¹ en zijn op internet via een database toegankelijk (<http://www.rkd.nl/prjcts/aat-n.htm>). Een enkele maal was nog geen Nederlandstalige toelichting bij

de term voorhanden, zodat naar de oorspronkelijke versie van de AAT moest worden teruggegrepen. De thesaurus wordt constant onderhouden en bijgewerkt, en het is mogelijk om gemotiveerde termsuggesties te doen.

Eerst volgt een overzicht van de tekeningentermen. De termen werden eerst gegroepeerd per fase in het project. Daarna volgt een tweede reeks tekeningentermen, die in de beschrijving als toelichting bij de eerste reeks gegeven kunnen worden. Zo kan een 'schets' de vorm aannemen van een perspectieftekening of een aanzicht of een doorsnede... Dit geldt eveneens voor de meeste andere tekeningen uit het overzicht per fase. Tot slot kan het van belang zijn aan te geven of de tekening al dan niet op schaal wordt weergegeven.

Helemaal achteraan komen termen voor de bijzondere tekstdocumenten uit de projectdossiers.

KANTTEKENINGEN BIJ DE TOEPASSING VAN DE TERMINOLOGIE IN DE PRAKTIJK

Met de hoger aangehaalde hulpmiddelen voor het ordenen en beschrijven van architectuur- en atelierarchieven, moeten we er nu in slagen het probleem van de tekening 'Krabbel voor het glas in lood' op te lossen.

De tekening werd teruggevonden in een groep stukken die verband hielden met de oprichting van een monument ter herinnering aan de Belgische vluchtelingen, die de Eerste Wereldoorlog in Nederland doorbrachten. Het zogenaamde 'Belgenmonument' werd vanaf 1916 opgetrokken te Amersfoort in Nederland, naar een ontwerp van Hoste, die voor de uitvoering samenwerkte met landschapsarchitect-stedenbouwkundige Louis Van der Swaelmen en de beeldhouwers François Gos en Hildo Krop³⁹.

– waaronder ook een tekeningnummer. Meestal worden de van oudsher genummerde tekeningen weer op de oorspronkelijke volgorde gelegd⁴². Naast de cartouche of het titelblok, is ook de schaal een manier om tekeningen uit de uitvoeringsfase te onderscheiden. Een schaal van 1/100 of 1/10 is gebruikelijk, terwijl voor tekeningen uit de eerdere fasen minder gedetailleerde schalen gebruikt worden⁴³, wat ook logisch is.

BESLUIT

Dit artikel is niet alleen een pleidooi om te komen tot een goede verwerkingsmethode en een eenvormige terminologie voor het beschrijven van architectuur- en atelierarchieven, het is bovendien een poging om dit te doen op een manier die zoveel mogelijk aansluiting zoekt bij wat internationaal gangbaar is.

Zowel ISAD(G) als de AAT zijn op weg om binnen hun toepassingsgebied de internationale standaard te worden. Door deze twee instrumenten te gebruiken moet een internationale uitwisseling van gegevens mogelijk zijn, iets wat in de huidige wereld van het internet en wereldwijde toegankelijkheid van informatie onontbeerlijk is.

NOTEN

1. Het volledige opschrift luidt: 'Belgisch Gedenkteeken te A'foort. Krabbel voor het glas in lood'
2. Bervoets, J.A.A., Bos-Rops J.A.M.Y., Marcelis, Th. J.N.M. en Ruitenbergh, G.M.W., *Het conglomeraat ontward*, in: *Nederlands Archievenblad*, 3 (1984); p. 193-233; Haas, Joan K., Willa Samuels, Helen en Trippel Simmons, Barbara, *Appraising the records of science and technology: a guide*. - [s.l.]: Massachusetts Institute of Technology, 1995. - 96 p.
3. [http://www.ica.org/cds/ISAD\(G\)E-pub.pdf](http://www.ica.org/cds/ISAD(G)E-pub.pdf)
4. Een volledige, verfijnde inventarisatie van het archief Hoste en een volledige, maar minder ver doorgedreven inventarisatie van het fonds Lemaire worden voorzien in het project. Voor beide archieven wordt een traditionele geschreven inventaris voorzien, naast een databanktoegang. In

2002 (bij het einde van het project) is een internationaal, comparatief wetenschappelijk symposium gepland, onder de werktitel 'Mythe van het Gesamtkunstwerk'.

5. International Council on Archives. Architectural Records Section, *A guide to the archival care of architectural records, 19th-20th centuries*. - Paris: ICA, 2000.
6. *Architectural records conference report*. (2000) http://www.ccaha.org/arch_records/contents.html.
7. Shepherd, Kelcey en Lowell, Waverly, *Standard series for architecture and landscape design records: a tool for the arrangement and description of archival collections*. - Berkeley: Environmental Design Archives, University of California, [s.l.].
8. *Les archives des architectes*, themanummer van *La Gazette des Archives*, 2000190-191.
9. *Boeken*
De Groot, M., *Het archief van de tekenkamer*. - Groningen: RUG Geschiedeniswinkel, 1997.
Ehrenberg, R.E., *Archives & manuscripts: maps and architectural drawings*. - Chicago: Society of American Archivists, 1982.
Hildesheimer, Françoise, *Le traitement des archives des architectes, étude de cas: la France*. - Paris: Unesco, 1986.
Rowley, D., Sullivan, L., *A step beyond: artists' archives and the creative process*. - Provo (Utah): Friends of the Brigham Young University Library, 1987.
Gli Archivi per la Storia dell'Architettura. - Roma: Ministero per i Beni e le Attive Culturali, Ufficio Centrale per i Beni Archivistici, 1999.
Kissel, E en Vigneau E., *Architectural Photoreproductions, a Manual for Identification and Care*. - New York: Oak Knoll Press 1999.
Artikels en tijdschriften
Terminologie voor grafische archivalia, in: *Nederlands Archievenblad*, (1989) 1.
Hoving, F.J., *Tout à l'égout?: selectie en vernietiging uit de archieven van het nederlands architectuurinstituut*, in: *Nederlands Archievenblad*, (1994) 1.
Kok, M., *Verzamelde zaken nemen geen keer, acquisitie en archiefselectie*, in: *Nederlands Archievenblad*, (sept. 1999).
Kok, M., *Leuk en lastig, bewerking van architectenarchieven*, in: *Nederlands Archievenblad*, (mei 2000).
The American Archivist, Special issue on architecture, 59 (lente 1996).
10. International Council on Archives, Architectural records section, *op. cit.*, p. 1-1 - 1-4.
11. International Council on Archives, Architectural records section, *op. cit.*, p. 1 - 1.
12. Vergelijkbare gevallen: religieuze instituten, kloosters, scholen...
13. Kok, Marianne, *Leuk en lastig, bewerking van architectenarchieven*, in: *Nederlands Archievenblad*, (mei 2000); p. 27.

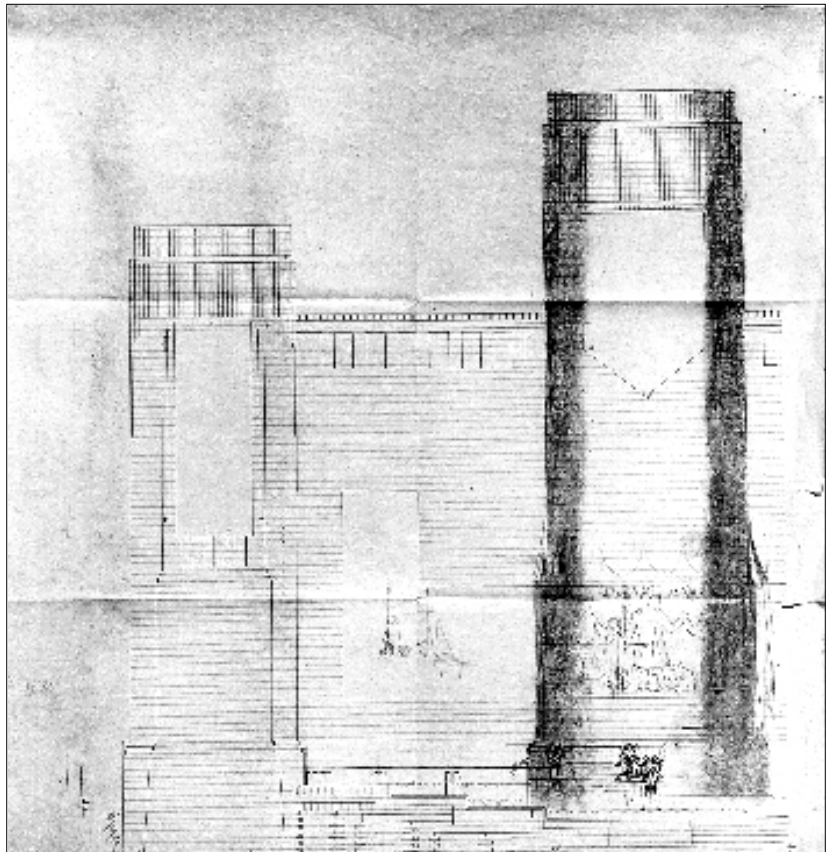
14. De onderverdelingen 'Algemeen', 'Privé-leven' en 'Openbaar leven' werden ontleend aan het klassieke archiefschema van een persoonsarchief, zoals voorgesteld in: Coppens, Herman, *De ontsluiting van archieven*. - Brussel: Algemeen Rijksarchief, 1997. - p. 475.
15. Vermeiren, Rie, *Kunstenarsarchieven op het Kadoc*, lezing gehouden op de studiedag 'Kunstenarsarchieven en monumentenzorg', VCM, 2 juli 2000.
16. Kok, Marianne, *op. cit.*; p. 27.
17. Shepherd, Kelcey en Lowell, Waverly, *op. cit.*, p. 6.
18. Gegevens over deze onderverdeling zijn terug te vinden in: Hoving, F.J., *Tout à l'égout?: selectie en vernietiging uit de archieven van het nederlands architectuurinstituut*, in: *Nederlands Archievenblad*, 1 (1994); p. 77.
International Council on Archives, Architectural records section, *op. cit.*, p. 1-5 - 1-10.
Lowell, Waverly, *Establishing intellectual control and access to architectural records*, in: *Architectural records conference report (2000)*http://www.ccaha.org/rch_records/contents.html
Vermeiren, Rie, *op. cit.*
Hildesheimer, Françoise, *op. cit.*, p. 26-28.
19. Hildesheimer, Françoise, *op. cit.*, p. 33.
20. Het Brusselse deel van het Hostearchief wordt volop geïnventariseerd. Voor de afronding van de inventaris van het Leuvense deel werd een lijst van de dossiers in Sint-Lukasarchief ter beschikking gesteld.
21. De archivalische neerslag van al die politieke en maatschappelijke activiteit bevindt zich in het Algemeen Rijksarchief te Brussel, in het archief Fr. Schollaert/J. Helleputte. Dit archief werd geïnventariseerd: Cosemans, Arthur, *Inventaris van het archief van Fr. Schollaert en J. Helleputte*, Brussel: Algemeen Rijksarchief, 1990.
De projectdossiers, die deel uitmaken van het fonds Lemaire, werden ook geïnventariseerd en er werd een rijkelijk geïllustreerde oevrecatalogus gepubliceerd: Maes, Krista, *Inventaris van het plannenarchief Joris Helleputte 1852-1925*. - Leuven: Kadoc, 1993.
De Maeyer, Jan, Van Molle, Leen, Maes, Krista e.a., *Joris Helleputte, architect en politicus 1852/1925*. - Leuven: Universitaire Pers, 1998. - (Kadoc-Artes).
22. Volgens Coppens, Herman, *op. cit.*, p. 281-378.
23. den Teuling, A.J.M., *Archiefterminologie voor Nederland en Vlaanderen* (concepttekst). <http://www.kvan.nl/>
24. Coppens, Herman, *op. cit.*, p. 357-366.
25. Coppens, Herman, *ibid.* Bv.: tekeningen, foto's, dia's, geluidsoptnames...
26. http://www.ica.org/cds/isaar_e.html
27. <http://www.nai.nl/collectie/index.html>
28. <http://www.getty.edu/research/tools/vocabulary/aat/>
29. Gaalman, Annette, Pragt, Mirjam, *Handleiding bij het gebruik van de Art & Architect*

ture Thesaurus. - Amsterdam: Nederlandse Museumvereniging, (2000). - p. 13.

30. Op enkele gevallen na, waarin zogenaamde related terms worden aangegeven.
31. Rijksbureau voor Kunsthistorische Documentatie, Vertaalproject AAT, (2001) <http://www.rkd.nl/prjcts/aat-n.htm#aat>
32. De 'ontwerpfase' is een goed voorbeeld van hoe de AAT een ver doorgedreven beschrijving mogelijk maakt. Naast 'ontwerptekeningen' en 'schetsen' vinden we er ook 'schetsontwerpen', 'concepttekeningen' en 'definitieve ontwerptekeningen', die elk op een iets verder gevorderd stadium in het ontwerpproces wijzen. Het spreekt vanzelf dat het voor de archivaris haast onmogelijk is elke ontwerptekening exact te duiden en dat het ook weinig relevant is voor de raadpleger van het archief.
33. Minder vaak voorkomend, maar ook bruikbaar, vooral in een ateliercontext:

Kartons

Wordt gebruikt voor voorbereidende tekeningen op ware grootte die gemaakt worden om een ontwerp over te drukken op het werkvlak van een schilderij, tapijtwerk of een ander groot werk.
34. Wordt in Vlaanderen vaak 'inplantingsplan' genoemd (gallicisme).
35. De Nederlandstalige AAT voorziet nog geen scopenote voor deze term.
36. 'Grondplan' heeft een zeer specifieke betekenis: enkel van toepassing voor funderingen en gelijkvloers.
37. 'Aanzicht' is een synoniem voor 'Opstand' volgens: Haslinghuis, E.J., *Bouwkundige ter-men.* - Leiden: Primavera Pers, 1997. - p. 15. De term 'Aanzicht', heeft nu de voorkeur.



Uitvoeringstekening voor het Belgenmonument, waarop schetsen van mascarons.

38. 'Specificatie' en 'Bod' komen uit de AAT, de andere termen zijn afkomstig uit: Hoving, F.J., *op. cit.*, p. 77.
39. Smets, M., *op. cit.*, p. 40.
40. Ter illustratie: ook deze term is vanzelfsprekend in de AAT terug te vinden: Motieven die groteske of anderszins gekarikatureerde gezichten van mensen of dieren voorstellen, meestal frontaal gezien; voorkomend in verschillende context in de architectuur en decoratieve kunst.
41. De term komt niet in deze betekenis voor in de AAT, maar wordt gebruikt in: Inter-

national Council on Archives. Architectural Records Section, *op. cit.*, p. 1-13.

42. International Council on Archives. Architectural Records Section, *op. cit.*, p. 1-7. ICAPAR vereenvoudigt de inhoud van een projectdossier te sterk, door te zeggen dat binnen de moderne architectuurpraktijk elke tekening genummerd wordt en de oude orde aldus gemakkelijk hersteld kan worden.
43. International Council on Archives. Architectural Records Section, *ibid.*

SAMENVATTING

Aan de KU Leuven loopt van 2000 tot 2002 het project 'Studie en valorisatie van architectuur- en atelierarchieven'. Dat bestudeert de archieven uit de wereld van de architectuur en de 'toegepaste' kunsten en onderzoekt de manier waarop dit soort van bestanden het best kan worden verwerkt en geïnventariseerd.

In het artikel wordt een model-archiefschema voor het verwerken van 'AA'-archieven voorgesteld. Daarnaast is er aandacht voor hun elektronisch verwerking met een geautomatiseerde module, conform ISAD(G). Tot slot wordt een eenvormige terminologie voor het ontsluiten van 'AA'-archieven gepresenteerd, die een beroep doet op de Art & Architecture Thesaurus van de Getty Foundation. Op die manier worden enkele elementen aangereikt die kunnen bijdragen tot een correcte verwerkingsmethode voor architectuur- en atelierarchieven.

ABSTRACT

From 2000 to 2002, KU Leuven hosts the research project 'Study and valorisation of architecture and atelier related records'. It studies the records of architecture and applied arts ('AA'-records) and investigates how these can best be processed.

The article introduces a model diagram (a blueprint with standard series) for making the inventory of 'AA'-records. Attention is also given to the electronic processing of this kind of records, by means of a database module, in accordance with ISAD(G). To conclude a uniform vocabulary of 'AA'-records related terms is presented. The vocabulary is based on the Art & Architecture Thesaurus of the Getty Foundation.

These three tools together provide a starting point for the development of a suitable processing method for 'AA'-records'.